

Strategie komunitně vedeného
místního rozvoje regionu
Společná CIDLINA 2021 – 2027

Socioekonomická analýza

Obsah

Obyvatelstvo	3
Vzdělanostní struktura.....	5
Vzdělávání, školství	5
Zdravotnictví a sociální péče	7
Sociální oblasti a komunity	8
Život v obcích, vybavenost, služby	9
Bydlení.....	10
Turistický ruch.....	11
Doprava	12
Silniční síť	12
Železniční síť	13
Místní přeprava	13
Cyklostezky, cyklotrasy a stezky pro pěší	13
Technická infrastruktura	13
Hospodaření obcí	14
Trh práce (podnikání, výroba, zaměstnanost)	16
Podnikatelská struktura	17
Nezisková sféra v regionu	18
Životní prostředí.....	18
Geologický profil území a těžba nerostných surovin.....	18
Vodní režim.....	19
Stav povrchových a podzemních vod	20
Ovzduší	21
Koeficient ekologické stability	22
Odpadové hospodářství.....	22
Zemědělský půdní fond	22
Lesní porosty.....	23
Energetika.....	24
Spolupráce	24
Civilní bezpečnost	24

Obyvatelstvo

Počet obyvatel k 1. 1. 2020 je celkem 27 215, hustota obyvatelstva je 84 obyvatel na km². Seznam obcí, na jejímž území bude realizována strategie, uvádí následující tabulka:

Tabulka č. 1: Základní informace o obcích regionu k 1. 1. 2020

Název obce	Celková výměra v ha	Počet obyvatel k 1. 1. 2020
Babice	255,2	185
Barchov	592,5	312
Hlušice	1112,3	733
Humburky	258,5	392
Chlumeck nad Cidlinou	2144,2	5 501
Chudeřice	215,8	264
Káranice	300,4	217
Klamoš	1383,8	404
Kosice	782,7	341
Kosičky	783,9	349
Králíky	969,8	398
Lišice	640,6	159
Lovčice	1024,8	721
Lužec nad Cidlinou	1172,2	511
Měník	960,4	585
Mlékosrby	582,4	235
Myštěves	572,3	174
Nepolisy	1354,2	986
Nové Město	793,8	416
Nový Bydžov	3527,2	6 935

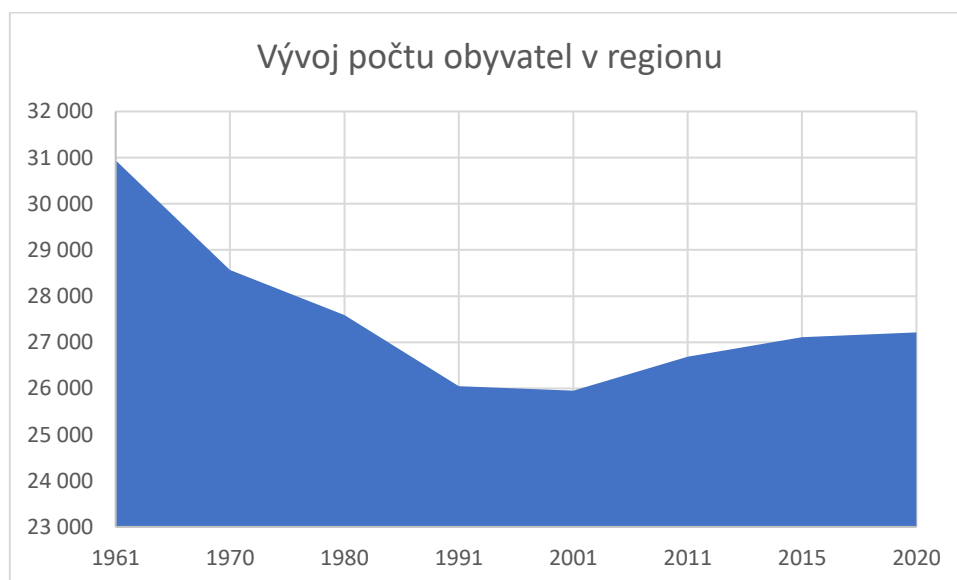
Název obce	Celková výměra v ha	Počet obyvatel k 1. 1. 2020
Ohnišřany	882,3	332
Olešnice	639,8	381
Petrovice	992,4	281
Písek	434,6	261
Prasek	626,8	615
Převyšov	438,6	335
Skřivany	651,3	1 046
Sloupno	450,6	513
Smidary	2796,6	1 523
Stará Voda	341,9	138
Šaplava	200,8	117
Vinary	1079,6	442
Zachrašřany	439,7	239
Sekeřice	319,2	119
Starý Bydžov	786,4	413
Kobylice	617,2	259
Zdechovice	542,6	158
Žlunice	798,4	225
CELKEM	32 465,6	27 215

Počet obyvatel má v regionu od roku 2001 opět stoupající tendenci. Od roku 2001 počet obyvatel v regionu vzrostl o 1 262 obyvatel. Z celkového počtu obyvatel žije 46 % ve dvou největších městech regionu, v Novém Bydžově a Chlumci nad Cidlinou. Jen 2 obce přesahují počtem obyvatel hranici 1000 obyvatel (Skřivany, Smidary) a 7 obcí je přes hranici 500 obyvatel.

Tabulka č. 2: Vývoj počtu obyvatel v regionu, kraji a ČR

Rok	Počet obyvatel v regionu	Počet obyvatel v kraji	Počet obyvatel v ČR
1961	30 942	540 838	9 571 531
1970	28 569	540 337	9 807 697
1980	27 590	561 385	10 291 927
1991	26 046	552 809	10 302 215
2001	25 953	550 455	10 230 060
2011	26 690	555 683	10 562 214
2015	27 113	551 590	10 538 275
2020	27 215	551 647	10 693 939

Zdroj: ČSÚ



Region, tak jako celá ČR **stárne**. V roce 2012 ve vztahu jedno dítě do 14 let připadlo 1,2 seniora nad 65 let. V roce 2019 je to již 1,37 seniora. Obyvatel ve věku 14 – 64 let je v regionu k 1. 1. 2020 celkem 17 263, to je 63% z celkového počtu obyvatelstva. V roce 2001 to bylo 70%, v roce 2014 67%.

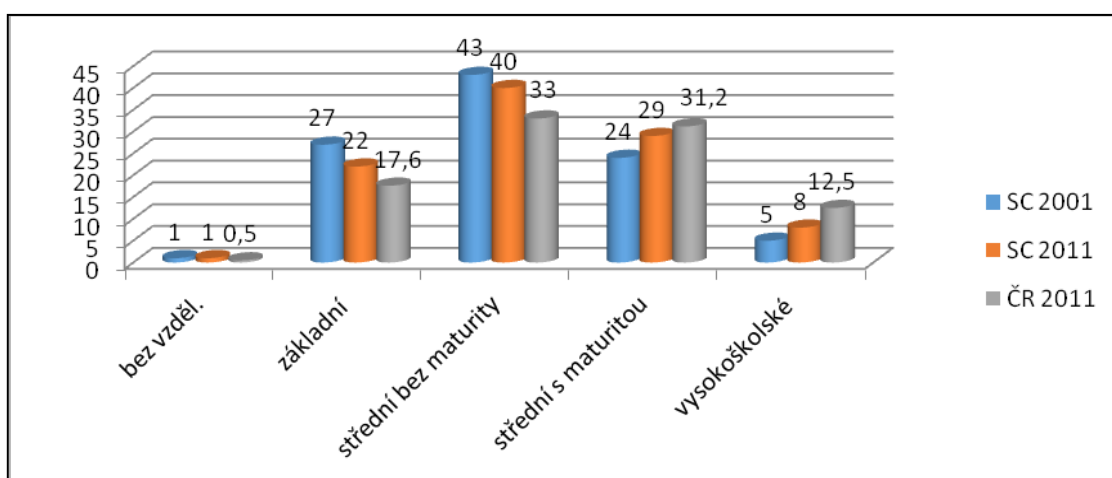
O více jak 20% obyvatelstva v porovnání roku 1991 a 2019, stoupl ve středně velkých obcích, kde se v minulých letech připravily nové parcely pro výstavbu rodinných domů (Humburky, Chudeřice, Káranice, Kobylice, Kosice, Měník, Nepolisy, Olešnice, Petrovice, Písek, Prasek, Skřivany, Sloupno, Stará Voda, Zachrašťany. Naopak k úbytku o více jak 20% došlo v malých obcích (Žlunice, Lišice), o více jak 10% v Babicích a Vinarech.

Vzdělanostní struktura

V regionu zcela převažují lidé vyučení (40 %) a lidé se středním vzděláním s maturitou (29 %). Srovnání úrovně vzdělání obyvatel v regionu Společné CIDLINY je v poslední dekádě příznivé. Počet obyvatel se základním vzděláním klesl o 5 %, bez maturity o 3 %. Počet obyvatel s maturitou stoupl o 5 % a obyvatel s vysokoškolským vzděláním o 3 %.

V porovnání s celou Českou republikou je **vzdělanostní struktura obyvatelstva ve sledovaném území nepříznivá**, přesto se ve srovnání s rokem 2001 úroveň obyvatelstva Společné CIDLINY přiblížila více republikovému průměru. Největší rozdíl je u vysokoškolsky vzdělaných osob. Zatímco v rámci celé ČR dosáhlo tohoto vzdělání 12,5 % obyvatel starších 15 let, ve Společné CIDLINĚ je to o 4,5 %, méně, což tento region řadí mezi podprůměrné. V úrovni středního vzdělání s maturitou je rozdíl pouze 2 %.

Graf č. 1: Vzdělanost obyvatelstva regionu MAS Společná CIDLINA v letech 2001 – 2011 [%]



Zdroj: ČSÚ

Vzdělávání, školství

Pokrytí území předškolními a školními vzdělávacími zařízeními je dostatečné. Střední školství má dlouholetou tradici především v Novém Bydžově. S výjimkou vysoké školy jsou ve městě zastoupeny všechny stupně škol, od předškolních zařízení, přes základní až po střední školy, ať už s všeobecným, nebo odborným zaměřením, nechybí tu ani vyšší odborná škola. Rozmístění základních škol je ovlivněno poptávkou, která souvisí nejen s velikostí obce, ale také regionální spádovostí škol v rámci sídelního systému.

V řešeném území je celkem 28 ředitelství. Z nich má samostatné ředitelství 11 mateřských škol (z nichž dvě MŠ mají speciální třídy), 5 základních škol, 1 základní škola speciální praktická, 7 ředitelství pro ZŠ i MŠ, 2 domy dětí a mládeže a 2 základní umělecké školy.

Z uvedených základních škol je u dvou škol zřizovatelem kraj – Mateřská škola, Speciální základní škola a Praktická škola, Hradec Králové pracoviště Chlumeč nad Cidlinou, Smetanova 123 a Základní škola, F. Palackého 1240,504 01 Nový Bydžov.

U ostatních je zřizovatelem obec. V zájmovém území nejsou žádná soukromá ani církevní školská zařízení. Počet základních a mateřských škol je stabilní, jejich množství se za posledních 10 let neměnilo. Nově v roce 2019 vznikly na území dětské skupiny (Levín, Lužec nad Cidlinou) a další pravděpodobně vzniknou.

Tabulka 3 – Počty mateřských a základních škol 2019/2020

	Počet	Obec
MŠ	11	2 x Nový Bydžov, Ohnišťany, Petrovice, Sloupno, Starý Bydžov, 2 x Chlumeck nad
ZŠ	6	3 x Nový Bydžov, 2x Chlumeck nad Cidl., Kosičky, Nové Město
MŠ a ZŠ	7	Hlušice, Měník, Prasek, Skřivany, Smidary, Lovčice, Nepolisy
<i>Z toho:</i>		
1. stupeň ZŠ	6	Měník, Nepolisy, Prasek, Kosičky, Lovčice, Nové Město
1. a 2. stupeň ZŠ	8	Hlušice, 3 x Nový Bydžov, Skřivany, Smidary, 2 x Chlumeck nad Cidlinou
DDM	2	Nový Bydžov, Chlumeck nad Cidlinou
ZUŠ	2	Nový Bydžov, Chlumeck nad Cidlinou

Zdroj: vlastní šetření

Počty dětí v mateřských školách jen mírně klesají, **kapacita mateřských škol** narostla o 11 míst oproti roku 2015 a **je pro region dostatečná.**

Tabulka 4 - Vývoj počtu dětí v MŠ

	Kapacita MŠ	Počet dětí
MŠ k 30. 9. 2015	1067	1050
MŠ k 30. 9. 2019	1078	1025

Zdroj: Výkaz MŠMT

Počet pracovníků v základních školách je stabilní. Počet běžných tříd klesl v roce 2015/2016, ale v dalších letech je počet tříd stabilní. Počet žáků navštěvujících základní školy má stejnou tendenci.

Tabulka 5 - Počet tříd, žáků a učitelů ZŠ

školní rok	počet tříd	počet žáků	počet učitelů (přepočtený stav)	počet žáků na jednoho učitele
2005/2006	114	2538	173,90	14,59
2015/2016	79	2325	154,44	15,05
2017/2019	126	2441	176,45	13,83
2018/2019	122	2440	176,60	13,81

Zdravotnictví a sociální péče

Ordinace pediatriů, praktických i specializovaných lékařů je převážně soustředěna do obou měst regionu, které plní spádovou funkci se širším zázemím. **Ambulantní ordinace praktických lékařů a odborných lékařů je stabilní.**

Tabulka č. 6: Vývoj počtu obyvatel v regionu, kraji a ČR

Rok	Samostatné ordinace praktických lékařů	Samostatné ordinace dětských a dorostových lékařů	Samostatné ordinace stomatologů	Samostatné ordinace specializovaných lékařů (včetně gynekologů)
2011	12	6	13	12
2013	8	6	14	20
2018	7	5	12	14

Zdroj: ČSÚ

V regionu je celkem 10 lékáren.

Spádovost území je na zdravotnické zařízení Oblastní nemocnice Jičín a.s., které je problematicky dostupné. Další dostupnou zdravotní péči na lůžkových odděleních poskytuje Městská nemocnice Městec Králové.

Vysoce odbornou lékařskou péči poskytuje Fakultní nemocnice Hradec Králové. Lékáren je v regionu osm. V regionu působí také terénní zdravotní služba v dostatečné kapacitě. Záchraná zdravotnická služba vyjíždí ze základny v Novém Bydžově. Dopravní zdravotní službu zajišťuje v území jedna organizace jako podnikatelskou aktivitu.

V regionu mají sídlo a působnost sociální služby typu pečovatelská služba, denní centrum, odlehčovací služba, nízkoprahové zařízení pro děti a mládež, domov pro seniory, domov pro zvláštní režim, domov pro osoby se zdravotním postižením, sociálně aktivizační služby pro rodiny s dětmi, tísňová péče.

Ostatní služby, jejichž potřebnost je okrajová, jsou zajišťovány subjekty s krajskou nebo okresní působností. Problémem je zajištění jejich financování, zjišťování potřebnosti a efektivity.

Další služby sociální pomoci typu krizový byt, domy s pečovatelskou službou, asistenti prevence kriminality a sociální poradenství, které nepatří do systému sociálních služeb.

Služby pro osoby s mentálním postižením zajišťuje Domov sociálních služeb ve Skřivanech a Ústav sociální péče pro mentálně postiženou mládež v Chotělicích (mimo region). Sociálně aktivizační služby pro rodiny s dětmi jsou poskytovány především romským rodinám s dětmi. Služby pro uživatele drog jsou zajišťovány Terénním programem o.s. Laxus, Hradec Králové a podpora rodin s dětmi v pěstounské péči o.p.s. Podzámčí Chlumec nad Cidlinou.

Na území regionu chybí služby typu azylové bydlení pro matky s dětmi a azylové bydlení pro muže. Dále kontaktní centrum pro uživatele drog, občanská poradenská střediska, psychoterapeutická a psychiatrická péče. Tyto služby jsou využívány v Hradci Králové a Jičíně, které svojí velikostí a širokou nabídkou poskytovaných služeb, potřeby klientů uspokojí.

Sociální oblasti a komunity

Podle Analýzy sociálně vyloučených lokalit na území ČR z roku 2019 jsou v regionu Společná CIDLINA definovány tři lokality s vyšší mírou zatížení jevy sociálního vyloučení – Nový Bydžov, Převýšov, Šaplava.

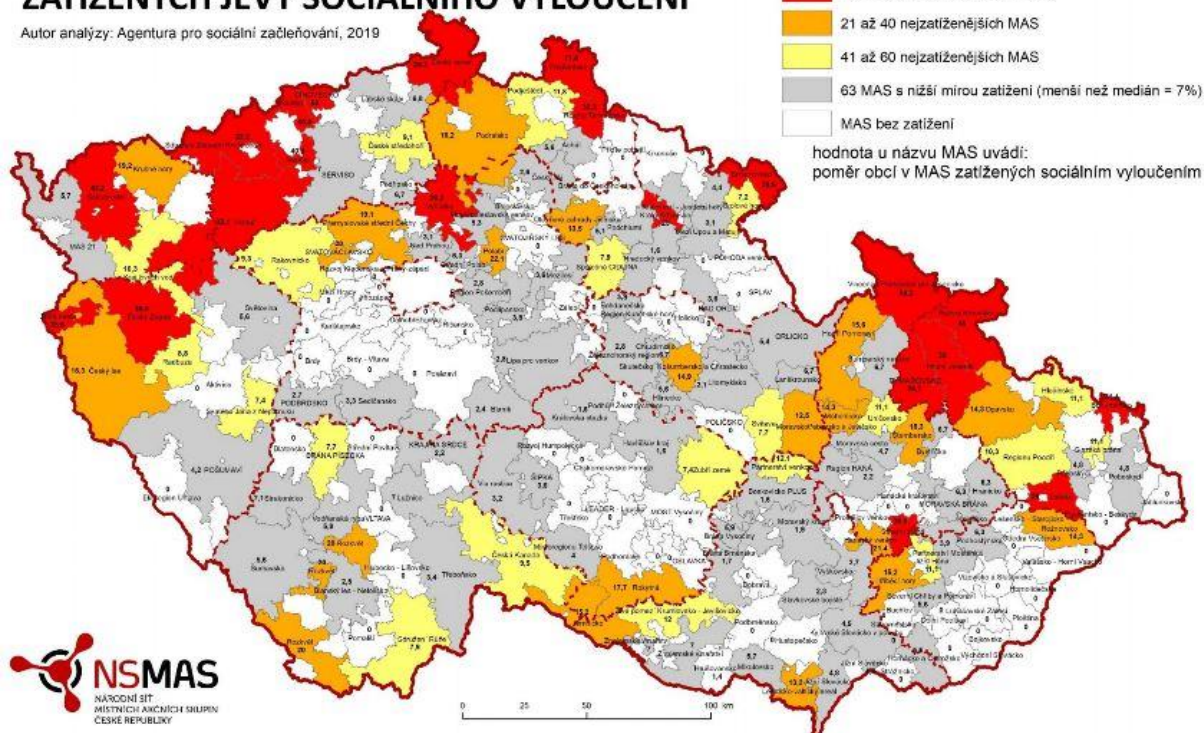
V roce 2015 byly definovány na území **2 sociálně vyloučené lokality s celkovým počtem 60 obyvatel**. Je to výrazná romská komunita v Novém Bydžově, Chlumci nad Cidlinou a Skřivanech.

Znaky sociální vyloučení - chudoba, bytová nouze, zadlužení, vyloučení z trhu práce, vyloučení ze vzdělávání.

Pro výpočet Indexu sociálního vyloučení byly použity kritéria příspěvek na živobytí, příspěvek na bydlení, osoby v exekuci, dlouhodobá nezaměstnanost a předčasné odchody ze ZŠ. Tyto údaje byly převedeny na body, které jsou výslednou hodnotou pro každou obec v rozmezí od 0 do max. 30 bodů. **Naše místní akční skupina patří mezi 41 až 60 nejzatíženějších MAS sociálním vyloučením. Jednotlivé obce, které přesáhly 8 bodů, mají vyšší míru zatížení jevy sociálního vyloučení. V našem regionu to jsou 3 obce (Nový Bydžov 14, Převýšov 8, Šaplava 8).**

MÍRA VÝSKYTU OBCÍ NA ÚZEMÍ MAS ZATÍŽENÝCH JEY SOCIÁLNÍHO VYLOUČENÍ

Autor analýzy: Agentura pro sociální začleňování, 2019



Život v obcích, vybavenost, služby

V posledních deseti letech zaznamenává region kulturní a sportovní rozvoj a to nejen výstavbou či rekonstrukcí sportovních a kulturních zařízení, ale také rozvojem spolkových aktivit. Sídlní města a některé obce vlastní přenosné stany, židle a stoly, které lze zapůjčit. **Bohužel mobilní mobiliář (stany, židle, pивní sety apod.) rychle stárne a z praxe se ukazuje, že kapacitně nedostačuje.**

Nový Bydžov je jedním z „Věnných měst královských“. Pořádají se v něm majálesy, poutě a jiné akce. V oblasti kultury může region využít v sídelních centrech víceúčelových kulturních zařízení Jiráskova divadla v Novém Bydžově a Klicperova domu v Chlumci n. C. Služby nabízí také regionální knihovny, kulturní klub Mekka, Muzeum Loreta, Muzeum Nový Bydžov, zámek Karlova Koruna s exponáty zachycujícími historii rodu Kinských a jejich zálibu v lovu a chovu koní.

Významnou úlohu v obcích zaujímají i místní spolky a sdružení. Relativně vysoký počet těchto organizací svědčí o aktivitě a určité „zakořeněnosti“ místních obyvatel. Největší počet spolků a sdružení je v Novém Bydžově a Chlumci nad Cidlinou. Mezi nejvíce rozšířené patří Sbor dobrovolných hasičů, sportovní kluby, myslivecká sdružení, rybářská a chovatelská sdružení a poměrně rozšířené jsou i různé spolky žen. Tyto spolky pořádají zpravidla z minulosti oblíbené kulturní a sportovní akce jako poutě, posvícení, pálení čarodějnic, dětské dny, plesy apod.

Řada spolků žádá dotace u obcí a měst, obě sídelní centra vyčleňují každoročně finanční prostředky na grant pro podporu činnosti neziskových organizací, menší obce podporují spolky dle svých možností.

Další kulturní zařízení se nacházejí i ve většině ostatních obcí. Jedná se zejména o kulturní domy. Ve většině obcí je možné využít také služeb místní knihovny (34). Ve městech Chlumeck nad Cidlinou a Novém Bydžově je kino, divadlo a středisko pro volný čas dětí a mládeže.

Důležitou roli ve všech obcích hraje sport. Velkou měrou přispívá k sociálnímu rozvoji. Ve většině obcí se nachází hřiště (55) s různým, větším či menším příslušenstvím. V regionu se nachází 5 stadionů, 22 tělocvičen a 5 koupališť či bazénů. Ve většině obcí je hřiště pro nejmenší děti. V řešeném území má nejrozsáhlejší sportovní zázemí opět město Nový Bydžov se zimním stadionem, dvěma fotbalovými hřišti a zrekonstruovaným koupalištěm a Chlumeck nad Cidlinou se Slavíčkovou halou, sportovním areálem pod sokolovnou, fotbalových hřištích a zrekonstruovaným koupalištěm. V obci Myštěves je vybudováno golfové hřiště, v Měníku nové hřiště za školou, v Hlušicích je vybudován komplexní školní sportovní areál s víceúčelovými plochami s umělým povrchem. **Některé sportovní areály jsou v havarijním stavu a neodpovídají současným požadavkům.** Následující období si vyžádá finanční prostředky na udržení všech zrekonstruovaných zařízení a další prostředky na opravy starých objektů.

Celkem je v regionu 74 objektů evidovaných jako kulturní památka. Mimo jiné se na území nachází Vesnická památková zóna Libeň a Vysočany a Městská památková zóna Nový Bydžov. Zajímavostí je naučná stezka Dr. Vojtěcha ve Skřivanech. V regionu není žádná národní kulturní památka. Většina obcí má na svém území stavby zahrnuté v registru kulturních památek NPÚ (drobné sakrální stavby, zvoničky, kostely, apod.). **Toto kulturní dědictví je stále v mnoha případech ve špatném stavu a je nutná investice do obnovy.**

V regionu se nachází celkem 14 památných stromů, z nichž nejznámější je dub Václava Vojtěcha u Skřivan který se v roce 2006 umístil na 3. místě v anketě Strom roku. Vojtěchův dub je 400 let starý, dosahuje výšky 30 m v obvodu má 690 cm a dostal se mezi finalisty soutěže Krásný a statný, více než 400 let starý dub stojí kousek pod hájovnou, kde se narodil v roce 1901 Václav Vojtěch - polární badatel.

Všechny obce zajišťují péči o hřbitovy, dvě hlavní sídelní centra zabezpečují, ve spolupráci s komerčními pohřebními službami, obřady ve smutečních síních.

Region je z hlediska občanské vybavenosti z větší části soběstačný. **Problémem je nákup základních potravin na malých obcích.** Za posledních 5 let se spousta obchodů zavřelo a obce jsou nucené provozovat obchod sami i za cenu prodávky. V sídelních centrech jsou k dispozici supermarkety (5) a specializované obchody s různými druhy dalšího sortimentu.

Obě města mají městskou policii, 10 poboček bank a pojišťoven. **V 15 obcích regionu jsou pobočky České pošty a nadále hrozí jejich rušení ze strany České pošty s. p.** V sídelních centrech regionu jsou pobočky Úřadu práce, které zajišťují služby aktivní politiky zaměstnanosti, veřejné služby, dávky soc. podpory, dávky pomoci v hmotné nouzi, dávky soc. služeb.

Služby veřejné správy zajišťují oba městské úřady a obecní úřady jednotlivých obcí. Pro obvod Chlumce nad Cidlinou, vyjma služeb zajišťovaných pobočkou úřadu práce v Novém Bydžově, jsou služby obce III. typu pro občany zajišťovány Magistrátem Hradec Králové. Z celkově 38 obcí je celkem 29 obcí s počtem obyvatel do 500 (76%). **Pouze 8 starostů (16%) je uvolněných pro výkon funkce. Nárůst legislativy je pro obce velkou zátěží.**

Ostatní služby pro obyvatelstvo jako jsou například holičství a kadeřnictví, pedikúra, manikúra, masáže, pohostinství, ubytovací služby, IT služby, prodejny, opravy spotřebičů a automobilů jsou zajišťovány živnostníky a přirozeně reflektují poptávku regionu a ekonomickou situaci obyvatel. Restaurací, pohostinství a občerstvení je v regionu také dostatek. V centrech Chlumec nad Cidlinou a Nový Bydžov je značná síť restaurací.

Zeleň v našich obcích a městech představuje rozsáhlé plochy, o které se starají převážně technické úseky obcí a měst. Péče o ni představuje pravidelné sekání trávy, výsadbu, prořezy a kácení stromů, úklid listí, výsadba a údržba květin, ochranu proti plísni a škůdcům chemickým postřikem. Přes omezené finanční zdroje se daří veřejnou zeleň udržovat na dobré úrovni. **V blízké budoucnosti bude na mnohých místech nutná regenerace této veřejné zeleně.**

Bydlení

Rozvoj kvalitního a dostupného bydlení je ovlivněno celou řadou faktorů. Mezi základní faktory zcela jistě patří demografický vývoj (počet a struktura obyvatelstva) a další ukazatele, jako je ekonomický rozvoj a atraktivita regionu, rozvoj ekonomiky regionu, kupní síla obyvatelstva, míra nezaměstnanosti, dopravní podmínky (kvalita a dostupnost dopravního propojení s hospodářsko-dopravními centry). Důležitou roli hraje také kvalita životního prostředí. Jedná se o ukazatele, které občané vnímají a hodnotí v okamžiku, kdy se rozhodují o své bytové situaci. Hodnota těchto indikátorů by měla směřovat ke zvyšování kvality života občanů a k dosažení jejich kvalitního životního stylu.

Poslední sčítání lidu, domů a bytů bylo provedeno v roce 2011. Základním ukazatelem pro atraktivitu regionu pro bydlení je podíl obydlených domů. Nejvíce obydlenými obcemi jsou Chudeřice, Humburky, Nové Město a Káranice. Naopak nejméně obydlenými obcemi jsou Sekeřice, Žlunice, Zachrašťany, Myštěves a Lišice.

Dvě třetiny obcí vykazují nárůst nebo stabilitu obyvatel. Největší nárůst obyvatel (přes 40%) byl v obci Kobylice a Humburky a to zásluhou vybudování nových lokalit pro výstavbu rodinných domů. Největší úbytek naopak vykazují Žlunice (22%).

Dle námi zjištěných informací se na území regionu Společná CIDLINA zatím nenachází žádné sociální byty, které by splňovaly podmínky sociálního bydlení, a reagovaly by na okamžitou sociální potřebu rodin či jiných cílových skupin. Město Nový Bydžov ve spolupráci s Duha o.p.s. zřizují jeden krizový byt, který je primárně určen obětem domácího násilí či ženám s dětmi na velmi krátkou dobu a pouze občanům ze správního území NB. V obci Hlušice je ve výstavbě 8 sociálních bytů s dokončením v roce 2021. **Na základě vývoje socioekonomické situace v regionu vzniká potřeba zabývat se sociálním bydlením** a to zejména v sídelních centrech Nový Bydžov a Chlumec n. C.

Turistický ruch

Region Společná CIDLINA patří do Turistické oblasti Hradecko, která rozlohou odpovídá bývalému okresu Hradec Králové (875 km²). Důležitým faktorem pro tuto oblast je dopravní napojení na hlavní město Praha (dálnice D11), což je pozitivním signálem pro investory, ale i pro turisty, kteří po návštěvě Prahy chtějí prožít další dny v regionech České republiky.

Na Hradecku hraje cestovní ruch spíše doplňkovou funkci, i když význam cestovního ruchu neustále stoupá. Infrastruktura se tak váže především k Hradci Králové jako velkému městu a plní spíše rekreační funkci či se lokalizuje v blízkosti několika významných turistických lokalit.

Region Společná CIDLINA nijak nevybočuje z charakteristiky Turistické oblasti Hradecko, ale několik zajímavých míst k návštěvě se zde najde:

Perla baroka - zámek Karlova Koruna, který půdorysem připomíná tvar královské koruny. Architektem zámku je proslulý stavitel Jan Santini Aichel, v současné době je zámek ve vlastnictví bratrů Pia a Giovanniho Kinských del Borgo a ožívá řadou kulturních a společenských akcí během celé turistické sezony.

V Novém Bydžově se nachází třetí nejstarší židovský hřbitov (více než 1.400 náhrobků) založený v roce 1520. Dominantou města je novogotická radnice a zajímavé čtvercové náměstí.

Ač není region výrazně zajímavou turistickou atrakcí, tak disponuje dostatečným počtem (spíše průměrných) ubytovacích kapacit. V regionu je velký moderní kemp na koupališti v Chlumci n. C.

V regionu fungují celkem 3 informační centra:

- Informační centrum Chlumeck nad Cidlinou, Klicperovo nám. 55/I, knihovna@chlumecnc.cz
- Informační centrum – MĚK Nový Bydžov, Husova 1370, knihovna@novybydzov.cz
- Informační centrum - Obecní úřad Nepolisy, 75, nepolisy@volny.cz.

Prezentace regionu se v posledních letech zlepšila hlavně díky realizovanému projektu Regionální informační centrum Společné CIDLINY a to především vytvořením portálu o potenciálu regionu v oblasti cestovního ruchu, volnočasových a kulturních aktivit <http://www.portalcidlina.cz>.

Propagace regionu se zlepšila, služby v oblasti pohostinství se zdají pro region dostačující. Ubytovací kapacita regionu je spíše nižší kategorie. V regionu se nenachází žádný kvalitnější hotel, případně wellness centrum. Dostačující se zdá být i zázemí pro sportovní a volnočasové aktivity. K řešení se nabízí **společná prezentace regionu a zlepšení ubytovacích služeb.**

Žehuňská obora je příkladem agroturistiky provozované na území regionu. Obora se nachází v katastru obce Lovčice, okr. Hradec Králové a dále na území sousedního okresu Nymburk. Hlavní činností obory je chov dančí a mufloní zvěře. Obora byla založena v 16. století rodem Kinských. Do současné doby je plně funkční na výměře 660 ha. Lesní komplex je ideálním místem pro rodiny a milovníky myslivosti, kteří vyhledávají klidné prostředí v nádherné přírodě. Po vzájemné dohodě s oborníkem nebo mysliveckým referentem zde mají návštěvníci možnost odstřelu mufloní nebo dančí zvěře, jejíž trofeje dosahují značných hodnot. Součástí oploceného objektu je hotel „Obora“, který nabízí celoroční ubytování s příslušenstvím, s možností stravování se přímo v prostorách hotelu. V Žehuňské oboře je k dispozici návštěvníkům fotbalové, tenisové hřiště a sauna. Návštěvníkům obory se dále nabízí využití volného času návštěvou zámku Karlova Koruna v Chlumci nad Cidlinou, veřejného koupaliště, hřebčína v Kladrubech případně prohlídkou jiných památek regionu.

Další menší farmou je Ekofarma Alwin v Chlumci na Cidlinou. Ta nabízí možnost strávení volného času u lesa zapojením se do činností spojených s chovem koní, ovcí, koz a dalšího drobného zvířectva.

Doprava

Region Společná CIDLINA se nachází v rovinaté oblasti východních Čech v jihozápadní části Královéhradeckého kraje v okolí měst Chlumeck nad Cidlinou a Nový Bydžov, která plní funkci přirozených spádových center regionu. Díky dostavbě a napojení na dálnici D11 se stal region snadno dostupným ze všech blízkých i vzdálených koutů České republiky. Hustá síť místních komunikací navazuje na důležité dopravní tepny (silniční i železniční), které region spojují s celou Evropou. Letecky lze využít nedaleké mezinárodní letiště v Pardubicích.

Silniční síť

Systém dopravních komunikací v regionu Společné CIDLINY je tvořen relativně hustou sítí. Hlavní pozemní komunikace nadregionálního významu protíná Chlumecko, Novobydžovsku se vyhýbá. Napojení Novobydžovska na vyšší regionální centra zajišťuje silnice I. třídy I/11. Pro celé území Společné CIDLINY je významná dálnice D11, v současné době je těžká nákladní doprava odkloněna do jednoho pruhu dálnice. Vzdálenost sjezdu na dálnici od kruhového objezdu při vjezdu do Chlumce nad Cidlinou od Prahy je 4 km.

Silniční síť Společné CIDLINY zahrnuje, mimo Chlumecko protínající E 67, pouze silnice II. a III. třídy a místní komunikace. Systém komunikací II. třídy má dva dopravní uzly, část se paprskovitě sbíhá v Novém Bydžově, část v Chlumci n. C. Sekundárně významnou křižovatkou pozemních komunikací v řešeném území je obec Smidary. 16 obcí Společné CIDLINY je dostupných po silnicích II. třídy, ostatní se nachází pouze na komunikacích III. třídy.

Na území Společné CIDLINY je 386 km komunikací místních a I. až III. třídy. Ve srovnání s údaji o relativní délce silnic na 1 obyvatele ČR a Královéhradeckého kraje, je silniční síť Společné CIDLINY výrazně nadprůměrná, o více jak 100 %.

Tabulka č. 7: Relativní délka silnic regionu MAS Společná CIDLINA – srovnání [m/obyv.]

Česká republika	Královéhradecký kraj	Společná CIDLINA
5,43	6,86	14,94

Zdroj: ČSU, Technické útvary MÚ a Správa a údržba silnic Nové Město a Nový Bydžov

Hustota pokrytí silnicemi (m/km²) má také výrazný vliv na uspokojování potřeb obyvatelstva z hlediska dopravy, zejména obyvatelstva venkovských oblastí a na rozvoj ekonomiky a podnikání v území. Ve srovnání s průměrem ČR a KHK je má území Společné CIDLINY výrazně vyšší hustotu silnic (o 56 %).

Tabulka č. 1: Hustota pokrytí území regionu MAS Společná CIDLINA silnicemi – srovnání [m/km²]

Česká republika	Královéhradecký kraj	Společná Cidlina
702	789	1232

Zdroj: ČSU, Technické útvary MÚ a Správa a údržba silnic Nové Město a Nový Bydžov

Stav silniční sítě je v regionu ve velmi špatném, spíše havarijním stavu. Udržovány jsou spíše komunikace II. a III. třídy. **Ve špatném stavu a mnohde i chybějící, je navazující infrastruktura (chodníky, přechody, semaforey, parkovací místa).**

Železniční síť

Železniční trať protíná území Novobydžovska v severojižním směru, významný železniční uzel mezinárodního významu je v Chlumci n. C.

Železniční trať probíhající Novobydžovskem je součástí traťového úseku 040 – Chlumeck nad Cidlinou – Trutnov. Jedná se o jednokolejnou regionální trať, na které se ve sledovaném území nachází celkem 6 zastávek pro osobní dopravu. Uvedená trať patří v rámci osobní přepravy mezi rychlíkové tratě, frekvence rychlíkových spojů je ovšem nízká, jedná se o 4 rychlíkové spoje, ostatních 16 spojů je osobních, ovšem 50% obsluhuje pouze polovinu území na trati nebo je zrychlená a nezastavuje na všech zastávkách.

Z hlediska železniční dopravy je Chlumecko také ve výhodě, jde o významný železniční uzel tratě mezinárodního významu 020 – Praha – Choceň, tratí regionálního významu 040 Chlumeck n.C. – Trutnov a 062 - Chlumeck n.C – Křinec. Zastávek na těchto železničních tratích využívá pouze 5 obcí Chlumecka. Významný je soulad spojů na tratích 020 a 040, kdy lze k dopravě do Hradce Králové a do Prahy využít 25 spojů, z toho je 13 rychlíkových. Využití těchto spojů umožňuje dopravu do Hradce Králové během jedné hodiny.

Místní přeprava

Veřejnou osobní přepravu zajišťuje v celém regionu Společné CIDLINY kombinace autobusové a železniční přepravy, z hlediska obcí je významnější autobusová přeprava. **Frekvence spojů mezi centry regionu a ostatními obcemi je klesající a je nutné její zachování.**

Cyklostezky, cyklotrasy a stezky pro pěší

V regionu je velmi málo cyklostezek (cca 6 km) a jedná se spíše o spojnice mezi jednotlivými obcemi/městy (Nepolisy – Zadražany, Nový Bydžov – Prasek, Nový Bydžov – Sloupno, Chlumeck nad Cidlinou – Převýšov).

V některé části regionu chybí i základní prvky bezpečnosti po pěší. Vybudování cyklostezky mezi centry Nový Bydžov a Chlumeck nad Cidlinou ze bohužel za 5 let nepodařilo dotáhnout ani projektově. Cykloturistika je v regionu velmi rozšířena, cyklotrasy jsou charakterizovány jako evropské, neregionální, regionální a místní, neboť jsou součástí základní páteřní sítě cyklotras Královéhradeckého kraje, navazující na Labskou trasu, Žitavskou cyklotrasu a na cyklotrasy v okolních regionech. Regionální a místní trasy doplňují páteřní síť do plně funkčního celku. Každý vyznavač cykloturistiky zde může najít to, co má na jízdě na kole nejraději, neboť cyklotrasy jsou rozděleny z hlediska technické náročnosti (sjízdnost dle druhu komunikace a jejího stavu), fyzické náročnosti (kombinace technického hlediska, převýšení a sklonu terénu) a nároků na druh jízdního kola. Celá síť cyklotras umožňuje svým uživatelům volbu různě dlouhých a různě náročných okruhů pro cykloturistické výlety v celkové délce 337 km.

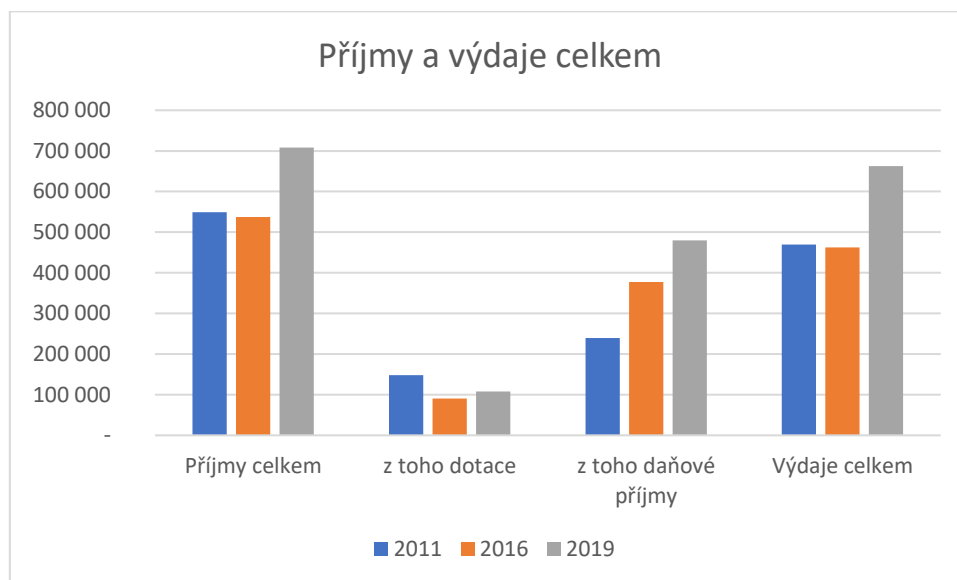
Technická infrastruktura

Dobrá vybavenost technickou infrastrukturou je jednou ze základních podmínek rozvoje obce. V ČR je vybavenost obcí základními sítěmi technické infrastruktury (tj. vodovod, kanalizace, plyn) značně rozdílná. Obecně však lze říci, že se zlepšuje a pokrývá stále větší prostor. Závisí především na velikosti obce, jejím rozpočtu případně přírodních podmínkách. Ve srovnání s celorepublikovou úrovní jsou obce regionu vybaveny jednotlivými druhy technické infrastruktury rozdílně. Výborná situace je v napojení obcí na plyn, kde je připojeno 100% obcí. V napojení na veřejný vodovod je na tom region také výborně – 100 %. Splašková kanalizace a čistírna odpadních vod je však pouze ve 40 % obcí. **Vlastní splaškovou kanalizací a ČOV nemají především malé obce do 500 obyvatel.** Všechny ostatní obce mají pouze dešťovou kanalizaci. Technická infrastruktura v oblasti plynu a veřejného vodovodu je výborná.

Hospodaření obcí

Příjmy obcí se skládají z daňových, nedaňových, kapitálových zdrojů a dotací. Největší podíl mají daňové příjmy, podíl dotací na příjmech má klesající tendenci. V roce 2011 tvoří dotace 27% z celkových obecních příjmů. V roce 2019 je to již jen 15%.

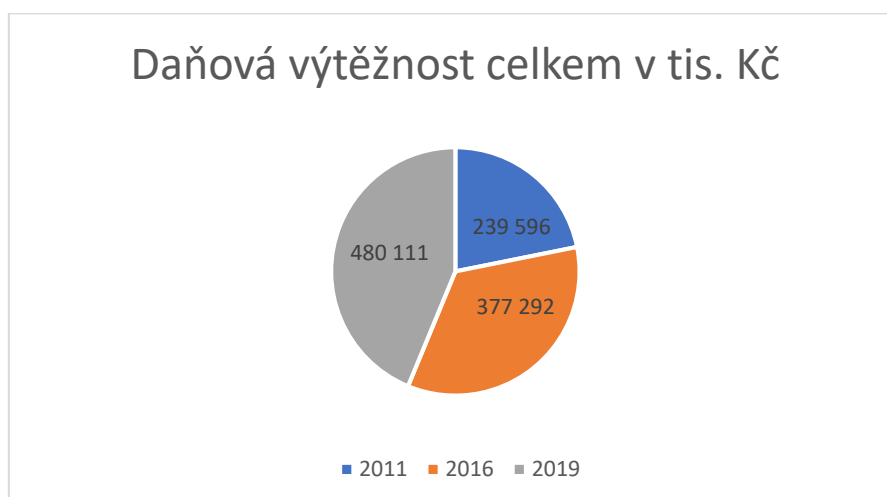
Graf č. 2: Celkové příjmy a výdaje regionu v porovnání let 2011,2016 a 2019.



Zdroj: <https://vdb.czso.cz>

Celkové obecní příjmy v roce 2011 dosáhly 548 mil. Kč v roce 2019 je to 708 mil. Kč. Navýšení příjmu tvoří především daňové příjmy, které stouply o 50%.

Graf č. 3: Daňové příjmy celkem za roky 2011,2016 a 2019.



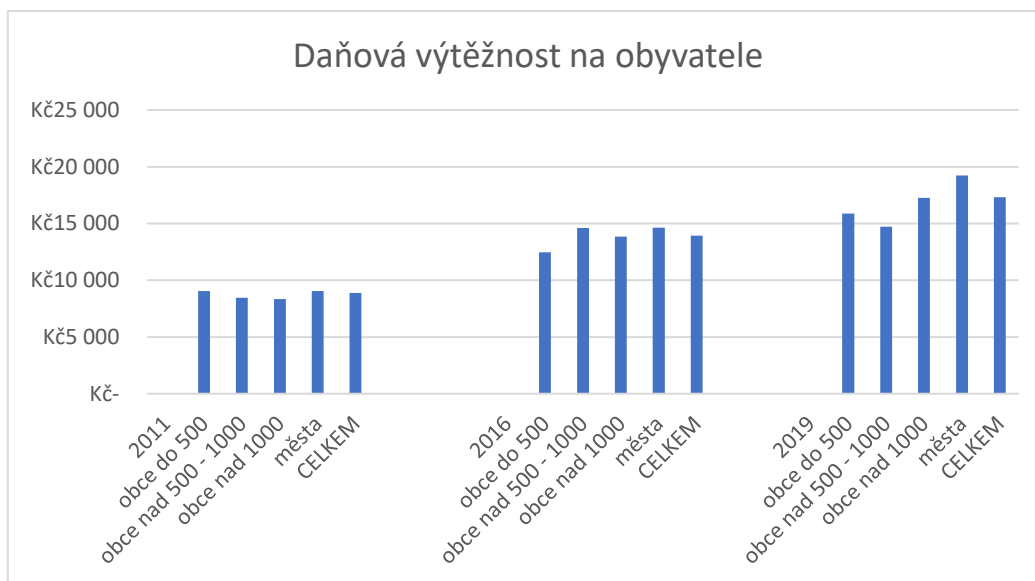
Zdroj: <https://vdb.czso.cz>

Daňová výtěžnost se v porovnání malé obce s menším městem nijak výrazně neliší. Nejhůře jsou na tom obce v kategorii od 500 do 1 000 obyvatel.

Tabulka č. 7: Daňový výtěžnost podle velikosti obcí

Daňový výtěžnost na obyvatele v roce 2019	
obce do 500	15 879 Kč
obce nad 500 do 1000	14 727 Kč
obce nad 1000	17 244 Kč
města	19 231 Kč
CELKEM průměr	17 315 Kč

Graf č. 4: Daňová výtěžnost na obyvatele v letech 2011, 2016 a 2019



Zdroj: <https://vdb.czso.cz>

Celkové obecní příjmy v regionu za rok 2019 jsou 708 mil. Kč. Největší podíl na příjmech v regionu mají samozřejmě města Nový Bydžov - 216 mil. Kč ročně (30 % z celkových příjmů regionu) a Chlumeck nad Cidlinou cca 149 mil. Kč ročně (21 % z celkových příjmů regionu). Město Chlumeck si v posledních letech na příjmech výrazně polepšilo (v roce 2011 celkový příjem činil 76 mil. Kč v roce 2016 je to 105 mil. Kč)

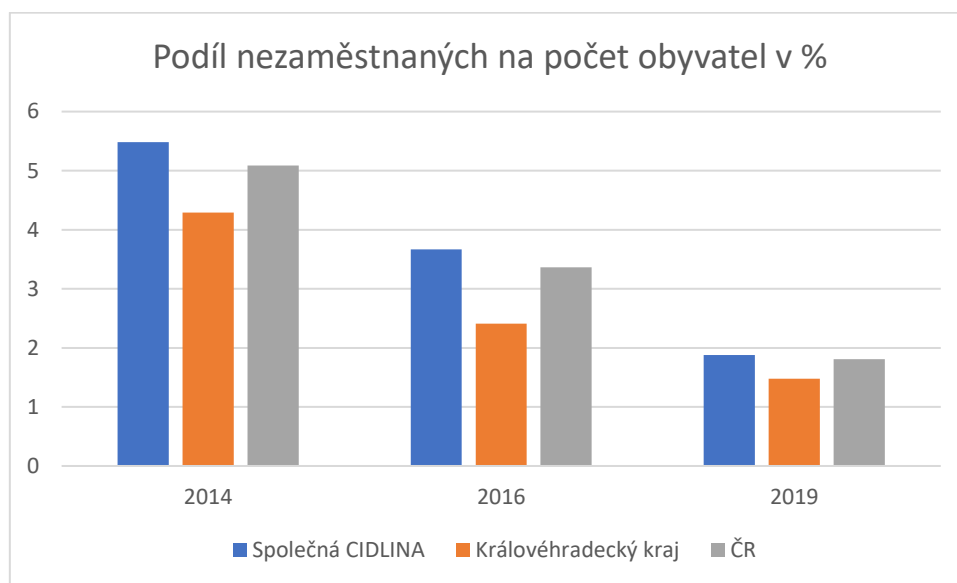
Trh práce (podnikání, výroba, zaměstnanost)

Nejdůležitějším indikátorem situace na trhu práce je míra nezaměstnanosti. Ta je také jedním ze základních kritérií, kterými se vymezují problémové regiony. Je nutné podotknout, že určitá míra nezaměstnanosti je v tržní ekonomice potřebná, avšak příliš vysoká úroveň je zdrojem sociální i ekonomické nestability.

Vývoj míry nezaměstnanosti v našem regionu v období 2007 - 2011 byl odlišný od celorepublikového trendu a vyvíjí se negativně. Téměř ve všech letech byla vzhledem k celé ČR o více jak 2,5 % vyšší. V roce 2011 byla míra nezaměstnanosti na 11,18%.

Situace v ekonomice se rychle mění, ekonomice se daří a nezaměstnanost rychle klesá.

Graf č. 5: Porovnání podílu nezaměstnaných k celkovému počtu obyvatel v letech 2014,2016 a 2019.



Zdroj: csu.cz

V roce 2014 je podíl nezaměstnaných v regionu 5,4% (KHK4,2%, ČR 5%) V roce 2019 klesá podíl na 1,8% , což je srovnatelné s celorepublikovým průměrem (KHK 1,4%, ČR 1,8%).

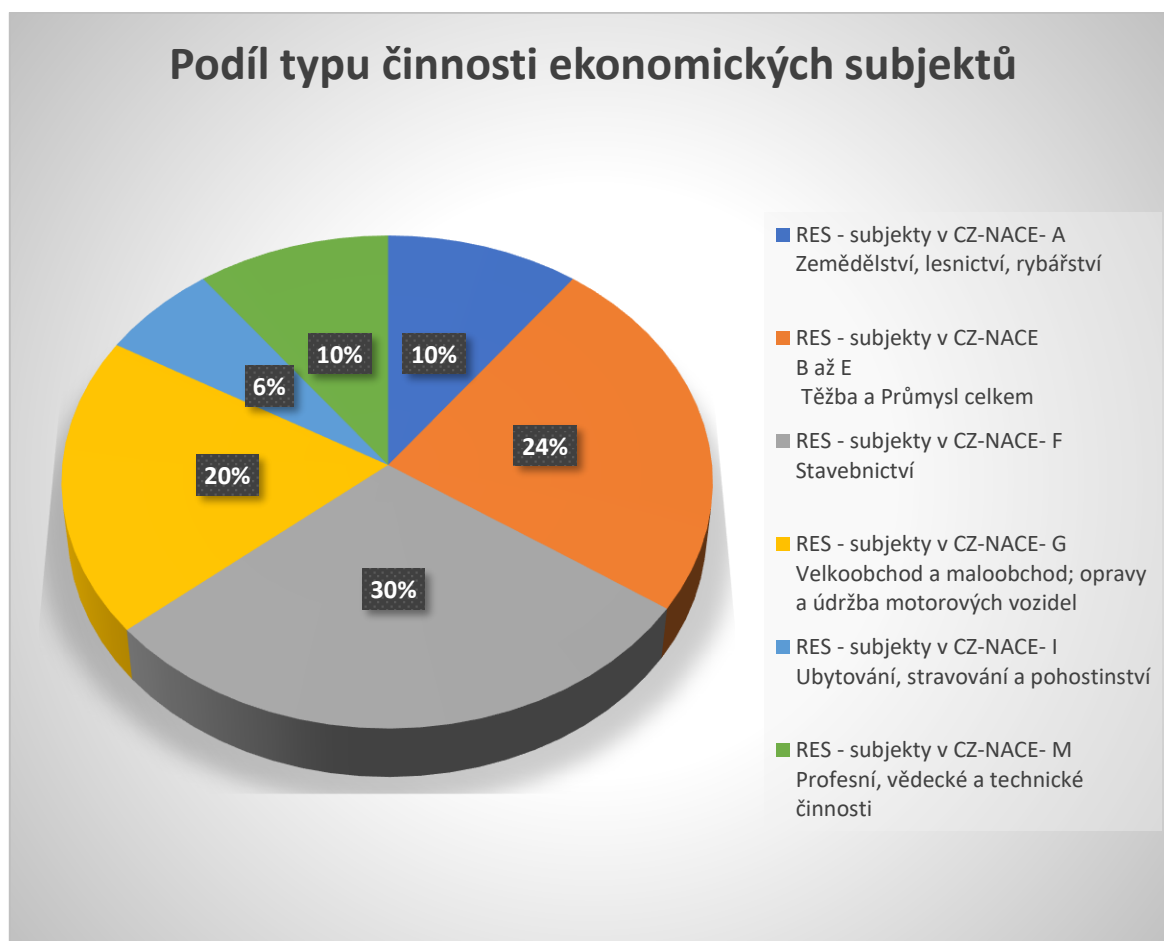
Největší podíl nezaměstnaných ve všech sledovaných letech je u osob nad 50 let (37%) a druhou nejpočetnější skupinou jsou OZP (14%)

Coronavirová pandemie v roce 2020 jistě podíl nezaměstnaných v regionu zvýší.

Podnikatelská struktura

V regionu je k 1. 1. 2020 registrováno celkem 3 570 ekonomických subjektů se zjištěnou aktivitou. V roce 2013 to bylo 3 639 subjektů. **Počet podnikatelů v regionu klesl od roku 2013 o zhruba 2% (o 69 podnikatelů méně)** Největší podíl ekonomických subjektů je ve stavebnictví (793), těžba a průmysl (656), velkoobchod a maloobchod s motorovými vozidly (528). Z celkového počtu podnikatelských subjektů je 2 650 živnostníků (74%). **Podnikání ukončilo 306 obchodních společností**, naopak živnostníků je o 202 více.

Graf č. 6: Porovnání podílu nezaměstnaných k celkovému počtu obyvatel v letech 2014,2016 a 2019.



Zdroj: csu.cz

Území regionu má venkovský charakter a především zánikem některých zemědělských podniků vzniklo **mnoho nevyužitých areálů a objektů, které chátrají**. Jediná průmyslová zóna, která má kompletní inženýrské sítě, je v Novém Bydžově a to o celkové výměře 25,6 ha. Z v majetku obce zbývá již jen 0,88 ha volné plochy a majetku jiných osob 3 ha. Další připravená lokalita je v katastru obcí Chlumec n. Cidlinou, Lišice a Nepolisy. Je to bývalý sklad Pohonných hmot Armády ČR. Celý areál má rozlohu 225 ha. Největší část areálu je zalesněna (70 %). V areálu se nachází vodní plocha – Měnický rybník o rozloze 2,7 ha, který není hospodářsky využíván. Areál je napojen na inženýrské sítě. V současné době není areál plně obsazen podnikatelskými subjekty. Dále je na území dalších menších 20 identifikovaných brownfields.

Nezisková sféra v regionu

Na území Společné CIDLINY je k 1. 1. 2020 celkem 206 registrovaných neziskových organizací. Neziskové organizace v tomto území podporují především volnočasovou činnost obyvatel, kulturní, sportovní a společenské akce. Nejvíce zastoupeni jsou „hasiči“ a „sokolové“. Poměrně početně jsou zastoupeny spolky myslivců, chovatelů a zahrádkářů. V tomto území je zvláště rozšířen chov koní. Méně neziskových organizací se prioritně zaměřuje pouze na děti nebo mládež, je to důsledek toho, že téměř všechny spolky ve své náplni mají i aktivity pro děti.

Veřejná správa ve snaze pokrýt veškeré požadavky občanů v oblasti občanské a technické infrastruktury nemá kapacitu na uspokojování aktivit v oblasti volnočasové, sociální, sportovní a kulturní. Tyto aktivity na sebe dobrovolně převzal neziskový sektor. Financování všech těchto aktivit pochází z větší části z veřejných prostředků. V neziskovém sektoru pracují lidé, kteří mají o danou problematiku zájem a nestojí za ním soukromý či politický prospěch. Především na venkově je podpora neziskového sektoru velmi silná. Každý občan svou dobrovolností může přispět k udržitelnému rozvoji daného území. Sdružování se v jakékoliv neziskové formě přispívá k občanské soudržnosti místních obyvatel.

Vzhledem k tomu, že pouze malá část NNO zaměstnává pracovníky, je z hlediska zaměstnanosti v NNO velký potenciál. Ze subjektivního pohledu jsou organizace málo vybavené pro rozvoj své činnosti, což souvisí s problematickým vícezdrojovým financováním a potřebou kvalitního zúčtování příspěvků a dotací. Nejvyšší podíl na financování činnosti mají členové a obce. Informovanost o možnostech financování se v regionu zlepšila hlavně díky pravidelnému setkávání těchto organizací. Část organizací se pokouší prostředky z fondů získávat. Při dostatečném zajištění lidskými zdroji v organizacích lze předpokládat významný potenciál NNO pro čerpání zdrojů z EU a realizaci rozvojových projektů v území.

Součinnost při pořádání jednotlivých akcí je velmi malá. Většina neziskových organizací stále nemá profesionální vedení a chybí základní naplňování legislativních požadavků.

Životní prostředí

Geologický profil území a těžba nerostných surovin

Z geomorfologického hlediska patří převážná část Pocipliní do podcelků Chlumecké a Cidlinské tabule, která je součástí celku Východolabské tabule. Podstatně menší část (Běrunicko) náleží do Mrlinské tabule, patřící do celku Středolabské tabule. Zcela malými částmi zasahuje do Pocipliní i Pardubická kotlina (celek Východolabská tabule) a Nymburská kotlina (celek Středolabská tabule). Celé území Pocipliní bylo původně celistvou tabulí, která byla během svého vývoje rozčleněna přesouvajícími se údolními řek na několik částí. Ke změnám toku řek zde docházelo relativně velmi často, ovšem pohybujeme se v úplně jiných časových relacích než v historické době. Přesuny řek byly v širším okolí Pocipliní možné díky měkkému podloží jílu, slínů a opuk svrchního turonu až koniakku.

Krajina má vesměs charakter roviny akumulárního rázu (dvou výškových stupňů), Novobydžovsko vyplňují ploché pahorkatiny (rovněž dvou stupňů).

Celková rozloha je 32 466 ha, z toho zemědělská půda činí 23 298 ha (v roce 2011 to bylo 23 334 ha) zornění činí 83% (19 426 ha) a poukazuje na intenzivní zemědělskou výrobu. Lesních pozemků je 5 632 ha, zastavěná plocha dosahuje 704 ha.

V regionu nejsou žádné národní parky, chráněné krajinné oblasti ani rezervace. Za přírodní památku je prohlášeno Žlunické polesí a Pamětník. V pamětníku je předmětem ochrany pestrý komplex mokřadních, lučních a písčomilných společenstev v nivě Mlýnské Cidliny. V současné době patří území k nejbohatším botanickým lokalitám okresu. Evropsky významnou lokalitou jsou Kanice – lesní rybník. V Chudeřicích je pramen léčivé vody s vysokým obsahem jódu. Voda vyvěrá z hloubky 500 m.

Stav životního prostředí, celkový stupeň narušenosti krajiny lidskou činností, kvality vody a ovzduší, rozmanitost flory a fauny, je dobrý. V porovnání s průměrným stavem v ČR se jedná o region s relativně čistým a nenarušeným prostředím, bez výrazných ekologických zátěží vzhledem k tomu, že se zde nenacházejí větší průmyslové podniky a je zde tradičně více rozvinutá zemědělská výroba. **Stav lesů je postižen lýkožroutem smrkovým (kůrovec).**

Obnovitelné zdroje na území jsou využívány především ve formě solárních panelů na podnikatelských objektech či rodinných domech. Solární louky jsou dvě a to v rozsahu cca 6 ha – Králíky a Myštěves. Dále máme 4 větrné elektrárny a 2 vodní elektrárny.

Těžba nerostných surovin

Území Společné CIDLINY není příliš bohaté na suroviny, zejména zde nejsou žádné zdroje rud a energetických surovin. Největší surovinové bohatství tvoří ložiska stavebních písků a štěrkopísků. **Prognóza těžby je i do dalších let dobrá, problémy mohou nastat při rekultivaci vytěžených ložisek.**

Vodní režim

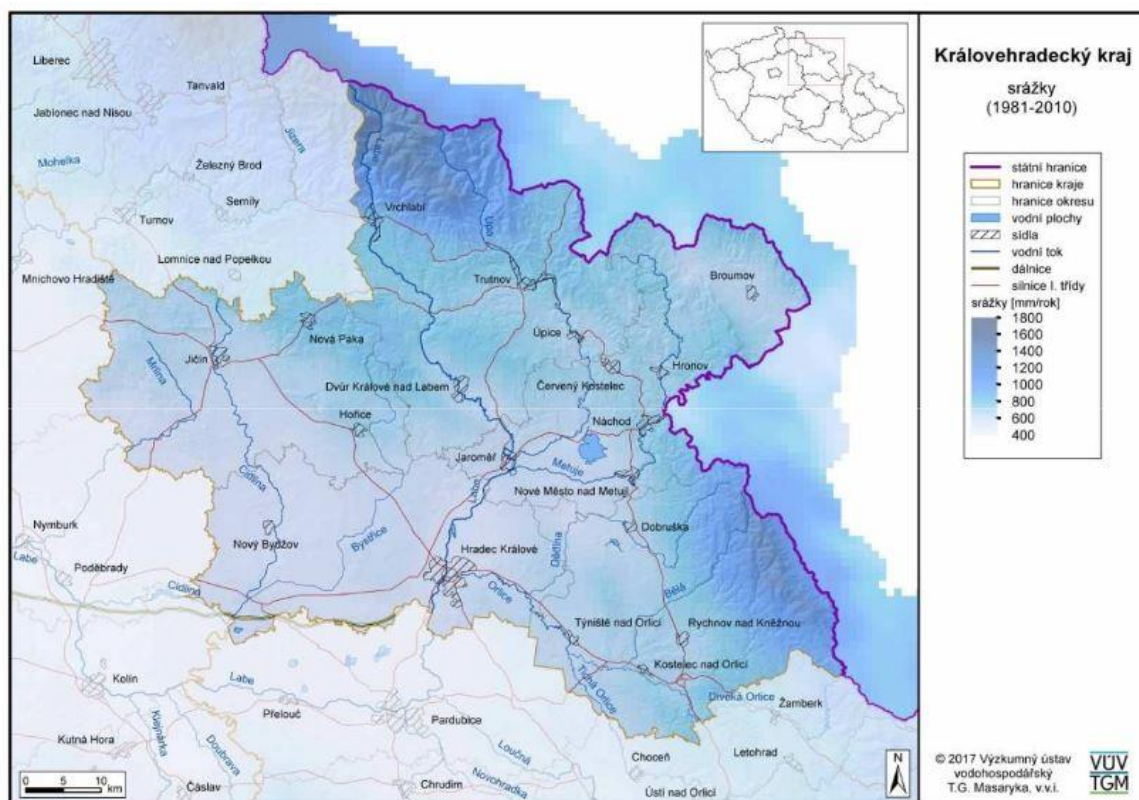
Hlavním tokem oblasti je řeka Cidlina. Pramení u Košova u Lomnice nad Popelkou, na západním úbočí vrchu Tábor (678 m), ve výšce okolo 550 m. Její 95 km dlouhý tok ústí pod Libicí nad Cidlinou do Labe. Povodí Cidliny zabírá 1164 km², z toho polovina připadá na povodí Javorky a Bystřice.

Javorka se do Cidliny vlévá u Smidar a přivádí jí 1,1 m³/s vody, Bystřice, respektive Nová řeka, která se nyní připojuje v Chlumci nad Cidlinou, přivádí přibližně 1,75 m³/s vody. Původní koryto Bystřice v Luhách je po novodobé regulaci vodního režimu říčky téměř bez vody a nese poněkud zavádějící název Mlýnská Bystřice (podle mlýnu Hrázka).

Specifický odtok Cidliny je poměrně malý – jednak vlivem menších srážek, jednak pro poměrně malou rozlohu lesů na úkor rozvinutého zemědělství. Poměrně vysoký je i výpar. Specifický odtok Cidliny proto dosahuje pouze 4,4 l/s/km², zatímco Labe a Orlice 10,9 l/s/km².

Na základě Plánu pro zvládnutí sucha a stavu nedostatku vody Královéhradeckého kraje z roku 2018 patří náš region **mezi nejsušší regiony v ČR**. Nejvyšší průměrné roční srážky za normálové období 1981–2010 byly zaznamenány v oblasti Medvědína v Krkonoších (1490 mm/rok), nejnižší v okolí Hradce Králové a Nového Bydžova (570 mm/rok).

Obrázek č. 7 Průměrné roční úhrn srážek



Zdroj: www.suchovkrajine.cz/sites/default/files/vystup/pilotni_plan_hk_2-19.pdf

Stav povrchových a podzemních vod

Po regulaci Cidliny i části Bystřice se dnes zachovaly v přirozeném stavu jen malé úseky vodních toků. Typický meandrující úsek horní Cidliny přetrvává pod Vysokým Veselým, kam regulace řeky dospěla teprve v 80. letech. Velmi dobře je zachováno i celé vedlejší koryto Cidliny, tzv. *Mlýnská Cidlina*, od Lučic do Žiželic. Výstižnou představu o někdejším charakteru cidlinské nivy dodnes dává několikamenné ústí Cidliny do Žehuňského rybníka pod Zbraní.

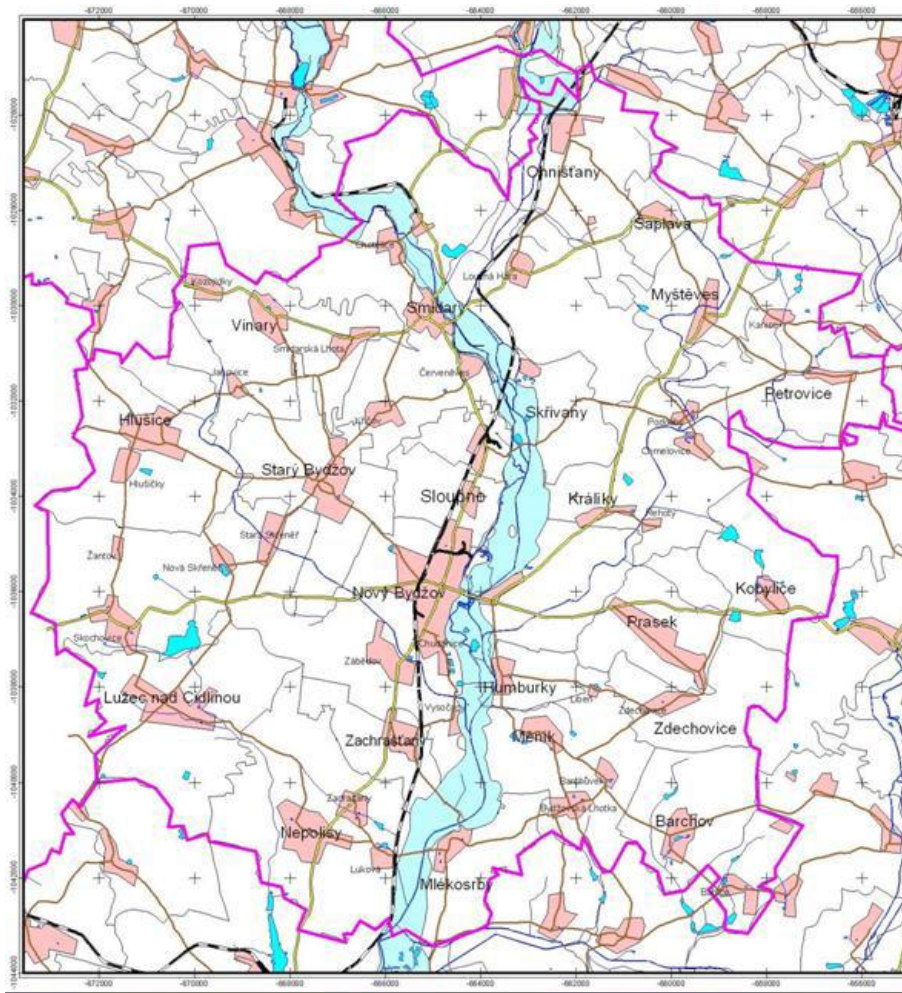
Kvalita povrchových vod je dobrá, většina obcí má splaškovou kanalizaci a vlastní čističky odpadních vod.

Na území Společné CIDLINY jsou bohaté zdroje podzemních vod, pro oblast Novobydžovska zdroj přímo v Novém Bydžově a pro oblast Chlumecka zdroj Třesetice – Písek. Voda z těchto zdrojů je kvalitní, ale velmi tvrdá se zvýšeným obsahem železa a manganu. Zdroje pitné vody jsou dostatečné.

Kvalita vody je poměrně dobrá, většina odpadních vod je před vypuštěním do povrchových toků přečištěna. Riziko znečištění přináší splach chemikálií z polí. Je potřeba dodržovat správné agrotechnické postupy. Tato rizika ohrožují i podzemní vody. **Čistota podzemních vod je částečně narušena v lokalitách bývalých průmyslových a zemědělských areálů**, odstraňování této staré zátěže je nákladné a problematické.

Většina vodních toků v oblasti byla nevhodně regulována, což může přinášet problémy s rychlostí průtoku v období naplnění koryta s následkem rozlití toku. Územím protékající řeka Cidlina každoročně přináší v záplavovém území problémy s rozvodněním. Cidlina je zvláštní tím, že se jedná o řeku s největším rozdílem mezi maximálním a minimálním průtokem v ČR. Z tohoto důvodu při tání sněhu či při prudkých srážkách na táborských kopcích dojde k rychlému vzestupu a Cidlina se obvykle vylévá do tradičních zátopových oblastí. **Na území se nachází několik lokalit ohrožených povodněmi a záplavami.**

Obrázek č. 8 Zátopové území řeky Cidliny



Zdroj: ČÚZK Geoportál, vlastní zpracování

Ovzduší

Ovzduší celé oblasti patří mezi relativně čisté, s malým počtem velkých stacionárních zdrojů emisí. Problém představují spíše nárůst lokálních zdrojů znečištění a s tím spojené spalování nekvalitních paliv a nárůst silniční dopravy v reakci na rušení lokálních spojů hromadné dopravy. **Problém obcím způsobuje spíše šíření zápachu v souvislosti s intenzivní zemědělskou činností**, ať už se jedná o hnojení nebo zápach z provozoven živočišné výroby.

Koeficient ekologické stability

Koeficient ekologické stability je poměrové číslo a vyjadřuje poměr ploch tzv. stabilních a nestabilních krajinných prvků ve zkoumaném území. Nestabilní plochy jsou ty, které zatěžují životní prostředí (orná půda, zastavěné plochy a ostatní plochy). Mezi stabilní prvky patří lesní půda, vodní plochy a toky, trvalé travní porosty, pastviny, mokřady, sady, zahrady. Tento výpis naznačuje, že **region spadá při jeho nadstandardním zornění (83%) do území intenzivně využívaného**, čímž jsou **oslabeny autoregulační prvky a celé území vyžaduje vysoké vklady dodatkové energie pro zachování relativní rovnováhy**.

Tabulka č. 8: Koeficient ekologické stability v letech 2006 a 2017

Zdroj: <https://mozaika-ur.cz/cz/indikatory/koeficient-ekologicke-stability-kes>

	2006	2017
ČR	1,04	1,07
Královéhradecký kraj	1,03	1,04
ORP Nový Bydžov	0,42	0,43

Hodnoty koeficientů:

- menší než 0,1 území s maximálním narušením
- 0,1 – 0,3 území s nadprůměrným využíváním
- 0,3 – 1,00 území intenzivně využívané
- 1,00 – 3,00 vcelku vyvážená krajina
- nad 3,00 přírodní a přírodě blízká krajina

Odpadové hospodářství

Odpadové hospodářství je na dobré úrovni, všechny obce jsou začleněny do sběru, třídění a likvidace odpadu. Na území jsou činné 4 firmy s licenci na likvidaci a sběr odpadů – TS Nový Bydžov, A.S.A. a.s., ORO - Pernt Chlumec n. Cidl. a Marius Pederssen. Sběr komunálního odpadu na území obcí je zajišťován prostřednictvím sběrných nádob a jejich pravidelným vyprazdňováním formou odvozového sběru. Obyvatelé se podle svých potřeb mohou rozhodnout, jakou frekvenci odvozu budou využívat a od toho se odvíjí výše úplaty za odvoz komunálního odpadu. Pro sběr tříděného odpadu se používají barevně rozlišené separační kontejnery. Třídí se směsný plast, PET lahve, tetrapak, bílé a barevné sklo a papír. Nebezpečný a velkoobjemový odpad se ve městech a některých obcích shromažďuje formou sběrných dvorů. Většina obcí, ale sběry nebezpečného a velkoobjem. odpadu, organizuje formou donáškového jednorázového sběru minimálně 2x do roka. **Nutné je vybudování většího počtu sběrných dvorů a do budoucna komplexní řešení třídění a likvidace odpadů pro celý region.**

Problémem regionu jsou černé skládky v extravilánech obcí a měst. Na likvidaci těchto skládek musejí obce vynakládat vlastní finanční prostředky. Svou roli zde patrně sehrává lenost obyvatel a malá informovanost a povědomí o tom co lze kam ukládat.

Zemědělský půdní fond

Reliéf krajiny má převážně rovinatý charakter s nadmořskou výškou mírně nad 200 m n. m., půdy jsou minerálně bohaté s velmi vysokým obsahem humusu, většinou písčité. Půda je většinou zemědělská a vesměs obhospodařovaná. Celková orná půda tvoří 83% zemědělské půdy.

Region je součástí Královéhradeckého kraje, který je zemědělsko-průmyslovým regionem. Dlouholetá činnost v oblasti zemědělské výroby je založena na příznivých přírodních podmínkách a souvisejícího zpracovatelského průmyslu. K hlavním pěstovaným komoditám patří obiloviny, řepka, brambory, kukuřice, cukrovka, píce, ovoce a zelenina. Dalším zaměřením je činnost živočišná zabývající se chovem skotu a prasat.

Novobydžovsko, dosahující na severu skoro až k chlumům Podkrkonoší a splývající s rovinatou Jičínskou kotlinou, přechází na jih do roviny, která je přerušovaná jen menšími vyvýšeninami a v sousedním Chlumecku již dosahuje Labe. Celá oblast rozděluje oba břehy Cidliny a jejího přítoku Javorky na dva různorodé geologické útvary. Zvlněná rovina v mírně teplé klimatické oblasti s půdami písčitohlinitými a hlinitými skýtala již od začátku výborné podmínky pro pěstování zeleniny.

Veškerá půda je v regionu obdělávána velkými zemědělskými podniky nebo soukromými zemědělci. Jednotlivé subjekty jsou uvedeny v databázi regionu, zde uvedeme jen ty největší:

- ZEM, a.s. Nový Bydžov
- Agropodnik Humburky, a.s.
- Rolnické družstvo Králíky
- VH Betta, a.s. Vinary
- Rovina Písek, a.s.
- Zemědělská Lovčická, a.s.
- Agro Žlunice.
- AGRO DZ Starý Bydžov
-

Oblast je tradičně zaměřena na zemědělskou výrobu, čemuž odpovídá způsob využití krajiny. **Velké procento orné půdy vyžaduje značné energetické vstupy. Bylo by vhodné přistoupit k extenzivnějšímu zemědělství,** krajinu fragmentovat za použití liniové zeleně mezi a houštin. Také by bylo vhodné vytvořit větší procento trvalých travních ploch.

Lesní porosty

Podle lesnického členění náleží území do lesní oblasti 17. Polabí. Patří mezi střeoevropské lesní oblasti, kde byly nejrozšířenější lesy dubohabrové. Z lesnického hlediska je území vhodné pro pěstování dubu, který je zde klimaxovou dřevinou.

Na obvodu Pocidliní (na Chlumecku i uvnitř regionu) se zachovaly relativně rozsáhlé lesy. Na rozdíl od jiných českých oblastí si zde do určité míry zachovaly i přirozenou druhovou skladbu. Příkladem předkulturního lesního reliktu je výskyt porostu dubu pýřitého (šipák) na jižních a jihozápadních svazích Chlumecké obory nad Žehuňským rybníkem.

Novobydžovsko včetně Češovského hřbetu charakterizují především květenou velmi bohaté habrové doubravy, které lze vývojově odvodit od původních dubových smíšených lesů, které po dobách ledových postupovaly do střední Evropy. Jsou to polovlhké háje s poměrně bujným podrostem. Lesní plochy, pokrývající šterkopískové terasy jižně od Žiželic, tvoří převážně porosty dubu letního a dubu zimního.

Na vlhčích místech rostou vlhké dubové a olšové háje. Lužní lesy, které byly dříve charakteristickým prvkem říčních niv Pocidliní, vesměs zanikly při novodobých regulačních úpravách. Nejtypičtější, rovněž však již dost narušenou ukázkou jsou Luhy při původním soutoku Cidliny a Bystřice. Za zbytky luhů lze považovat i Velkou a Malou bažantnici u Hlušic. Zásahy do přirozené skladby lesa se nejvíce projeví na Chlumecku. Lesy jižně od Pamětníka až k Labi charakterizují monokultury borovice, jejich pěstování zde začalo zhruba před 200 lety.

Vodonosná hlinitá nebo jílovitá vrstva půdy, uložená nehluboko pod povrchem, vytváří pro růst borovice velmi příznivé podmínky. Tyto písčité bory s typickou květenou dnes představují jeden z nejvýraznějších prvků krajiny jižního Chlumecka.

Většina lesů má dobré smíšené složení, pouze lesy jižně od Pamětníka až k Labi charakterizují monokultury borovice. Vodonosná hlinitá nebo jílovitá vrstva půdy, uložená nehluboko pod povrchem, vytváří pro růst borovice velmi příznivé podmínky.

Pro celou oblast Společné CIDLINY je specifické vysoké procento zornění, které je typické pro krajinu nestabilní, vyžadující vysoké dodatkové vklady energií. **Do budoucna by bylo vhodné zalesňování většího území.**

Energetika

Zásobování elektrickou energií je v regionu MAS Společná CIDLINA na úrovni odpovídající standardu České republiky. Všechna sídla jsou napojeny na rozvodnou síť elektrické energie v dostačující kapacitě a vyhovujícím technickém stavu infrastruktury. **Na území je značné množství energeticky neúspěšných objektů.**

Spolupráce

Na území Společné CIDLINY pracuje Dobrovolný svazek obcí POCIDLINSKO, který vznikl sloučením Mikroregionu Cidlina a Mikroregionu Novobydžovsko (2016). Toto sloučení bylo vyústěním dlouhodobé výborné spolupráce obou svazků. Území je prakticky totožné s územím MAS Společná CIDLINA (do DSO není zapojena pouze Obec Klamoš).

Civilní bezpečnost

Krizové řízení

Území Společné CIDLINY je zahrnuto do krizového plánování třech ORP – dle územní příslušnosti se jedná o ORP Nový Bydžov, Hradec Králové a Jičín. Všechny tři obce s rozšířenou působností mají zpracovaný Krizový plán správního obvodu obce s rozšířenou působností, jehož zpracovatelem je HZS Královéhradeckého kraje, který dále zpracovává pro celé území Havarijný plán kraje. Havarijný plán kraje je základním dokumentem pro řešení mimořádných událostí a obcemi je využíván jako podklad pro zpracování Plánu činností orgánů obce při vzniku mimořádné události.

Významná možná rizika na území Společné CIDLINY:

- Povodně – ohroženy jsou zejména obce ležící na tocích – Cidlina, Javorka, Bystřice, Králícký a Zábědovský potok; v současné době jsou ohroženy všechny obce bleskovými povodněmi, které dokážou napáchat nemalé škody
- Zimní stadion v Novém Bydžově – nebezpečí (možný výron čpavku) sníženo rekonstrukcí technologie chlazení v roce 2009
- Čerpací stanice PHM – jedná se o klasické čerpací stanice PHM ale i o stanice LPG a nádvorní čerpací stanice dopravních či zemědělských společností

Složky Integrovaného záchranného systému

Na území Společné CIDLINY jsou dislokovány následující všechny základní složky IZS:

- Požární stanice Nový Bydžov HZS Královéhradeckého kraje

Jednotky požární ochrany SDH obcí:

- JPO II 2x
- JPO III 10x
- JPO V 40x
- Zdravotnická záchranná služba v Novém Bydžově (výjezdová posádka RLP)
- Policie ČR – Obvodní oddělení v Novém Bydžově a v Chlumci nad Cidlinou

Koncové prvky varování

Jedním z nejdůležitějších úkolů každé obce v rámci ochrany obyvatelstva je zajištění včasného varování a vyrozumění. Koncovým prvkem varování a vyrozumění se rozumí obecní rozhlas a sirény. Všechny obce na sledovaném území mají vybudovaný obecní rozhlas s různým pokrytím celého území. Sirény pokrývají cca 80 % území Společné CIDLINY.