



Strategie komunitně vedeného místního rozvoje Společné CIDLINY 2021 – 2027

KONCEPČNÍ ČÁST

Datum zpracování: 12/2020

Verze: 01

Schválila: Valná hromada Společné CIDLINY, z.s. dne 14. 4. 2021



EVROPSKÁ UNIE
Evropský fond pro regionální rozvoj
Integrovaný regionální operační program



MINISTERSTVO
PRO MÍSTNÍ
ROZVOJ ČR

Obsah

1	Popis území působnosti MAS a popis zahrnutí komunity do tvorby strategie	4
1.1	Vymezení území působnosti MAS pro realizaci SCLLD v období 2021–2027	4
	Stručná socioekonomická charakteristika území působnosti MAS	5
1.2	Mapové zobrazení území působnosti MAS	5
1.3	Popis zahrnutí komunity do tvorby strategie	6
	Popis historie a zkušeností MAS	6
	Popis zapojení komunity a relevantních aktérů místního rozvoje do tvorby SCLLD	6
	Odkaz na úložiště záznamů	7
2	Analytická část	8
2.1	Analýza rozvojových potřeb a rozvojového potenciálu území působnosti MAS	8
3	Strategická část	12
3.1	Strategický rámec	12
	Vize	12
	Strategické cíle	12
	Specifické cíle a opatření Strategického rámce	12
3.2	Vazba na Strategii regionálního rozvoje ČR 21+	22
3.3	Popis integrovaných rysů strategie	24
4	Implementační část	26
4.1	Popis řízení včetně řídicí a realizační struktury MAS	26
4.2	Popis animačních aktivit	27
4.3	Popis monitoringu a evaluace strategie	27
	Indikátory na úrovni strategických cílů Strategického rámce SCLLD	28

Seznam tabulek

Tabulka 1 Seznam obcí, ve kterých bude realizována strategie MAS Společná CIDLINA	4
Tabulka 2 Zapojení komunity do tvorby strategie SCLLD	7
Tabulka 3 Analýza rozvojových potřeb	8
Tabulka 4 Schéma opatření a potřeb	19
Tabulka 5 Schéma hierarchie cílů a opatření SCLLD	21
Tabulka 6 Naplňování SRR ČR 21+ prostřednictvím opatření Strategického rámce SCLLD	22
Tabulka 7 Matice integrovaných rysů SCLLD MAS Společná CIDLINA 21+	24
Tabulka 8 Indikátory na úrovni strategických cílů SCLLD	28

Seznam obrázků

Obrázek 1 Území působnosti MAS Společná CIDLINA v kontextu regionů NUTS2 a NUTS3	5
Obrázek 2 Území působnosti MAS Společná CIDLINA v kontextu ČR	6
Obrázek 3 Organizační struktura MAS	26

1 Popis území působnosti MAS a popis zahrnutí komunity do tvorby strategie

Nositelem strategie je místní akční skupina (MAS) Společná CIDLINA, původně občanské sdružení založené dne 23. 3. 2004. Dle nového platného občanského zákoníku s názvem Společná CIDLINA, z.s. IČ 266 62 779. Místní akční skupina je základním nástrojem metody Leader. Je tvořena místními aktéry na principu partnerství soukromé a veřejné sféry.

Účelem sdružení je všestranná podpora trvalého rozvoje daného území, zejména činnostmi ve prospěch obcí, neziskových organizací, drobných podnikatelů, malých a středních podniků a dalších subjektů působících na území.

1.1 Vymezení území působnosti MAS pro realizaci SCLLD v období 2021–2027

Společná CIDLINA se rozkládá na 32 465 ha rovinaté oblasti východních Čech v okolí měst Chlumeck nad Cidlinou a Nový Bydžov v Královéhradeckém kraji. Území MAS zahrnuje celkem 36 obcí a 2 města. Jednotlivé obce a města zahrnuté do území MAS a počet obyvatel ukazuje následující tabulka.

Tabulka 1 Seznam obcí, ve kterých bude realizována strategie MAS Společná CIDLINA

Název obce	Celková výměra v ha	Počet obyvatel k 1. 1. 2020	Název obce	Celková výměra v ha	Počet obyvatel k 1. 1. 2020
Babice	255,2	185	Nový Bydžov	3527,2	6 935
Barchov	592,5	312	Ohništiny	882,3	332
Hlušice	1112,3	733	Olešnice	639,8	381
Humburky	258,5	392	Petrovice	992,4	281
Chlumeck nad Cidlinou	2144,2	5 501	Písek	434,6	261
Chudeřice	215,8	264	Prasek	626,8	615
Káranice	300,4	217	Převýšov	438,6	335
Klamoš	1383,8	404	Sekeřice	319,2	119
Kobylice	617,2	259	Skřivany	651,3	1 046
Kosice	782,7	341	Sloupno	450,6	513
Kosičky	783,9	349	Smidary	2796,6	1 523
Králíky	969,8	398	Stará Voda	341,9	138
Lišice	640,6	159	Starý Bydžov	786,4	413
Lovčice	1024,8	721	Šaplava	200,8	117
Lužec nad Cidlinou	1172,2	511	Vinary	1079,6	442
Měník	960,4	585	Zachraštany	439,7	239
Mlékosrby	582,4	235	Zdechovice	542,6	158
Myštěves	572,3	174	Žlunice	798,4	225
Nepolisy	1354,2	986			
Nové Město	793,8	416	CELKEM	32 465,6	27 215

Zdroj: Data ČSÚ pro MAS: https://www.czso.cz/csu/czso/data_pro_mistni_akcni_skupiny_mas

Stručná socioekonomická charakteristika území působnosti MAS

Počet obyvatel k 1. 1. 2020 je celkem 27 215, hustota obyvatelstva je 84 obyvatel na km². Z celkového počtu obyvatel žije 46 % ve dvou největších městech regionu, v Novém Bydžově a Chlumci nad Cidlinou. Jen 2 obce přesahují počtem obyvatel hranici 1000 obyvatel (Skřivany, Smidary) a 7 obcí je přes hranici 500 obyvatel.

Podle Analýzy sociálně vyloučených lokalit na území ČR z roku 2019 jsou v regionu Společná CIDLINA definovány tři lokality s vyšší mírou zatížení jevy sociálního vyloučení – Nový Bydžov, Převýšov, Šaplava.

Region Společná CIDLINA patří do Turistické oblasti Hradecko. Důležitým faktorem pro tuto oblast je dopravní napojení na hlavní město Praha (dálnice D11), což je pozitivním signálem pro investory, ale i pro turisty, kteří po návštěvě Prahy chtějí prožít další dny v regionech České republiky. V regionu nejsou žádné národní parky, chráněné krajinné oblasti ani rezervace. Hlavním tokem oblasti je řeka Cidlina. Region je součástí Královéhradeckého kraje, který je zemědělsko-průmyslovým regionem. Dlouholetá činnost v oblasti zemědělské výroby je založena na příznivých přírodních podmínkách.

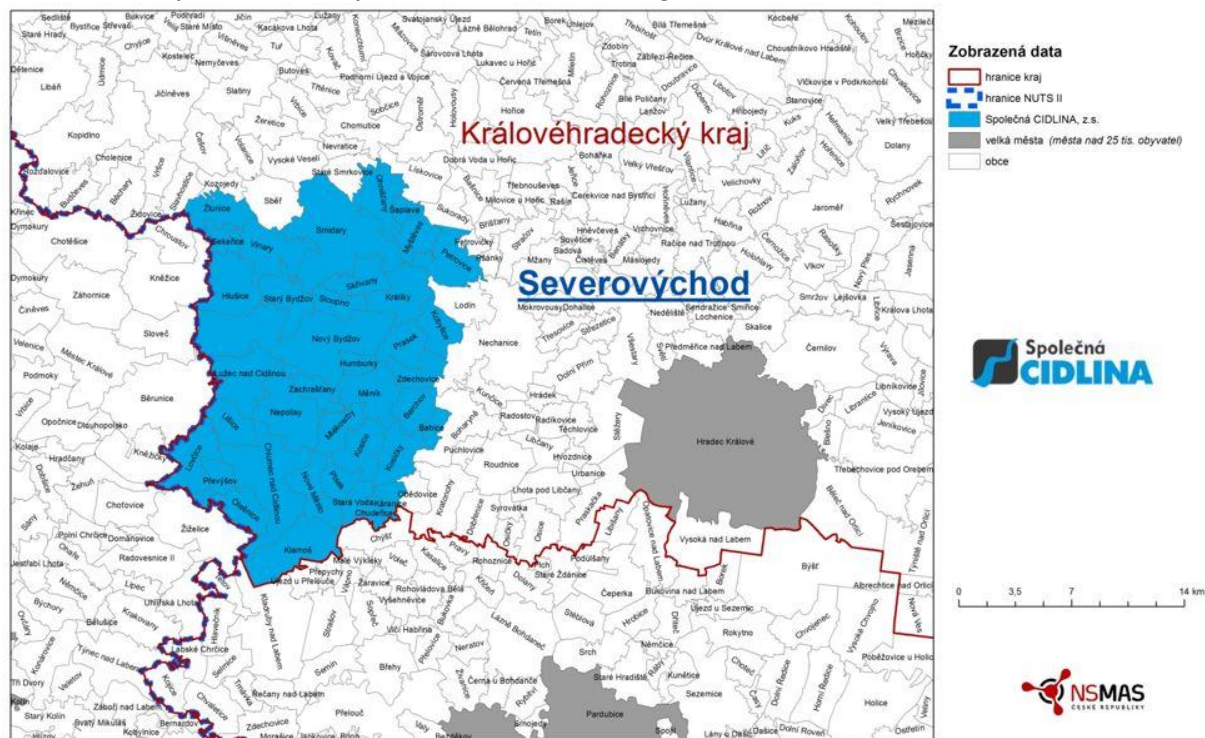
Na území Společné CIDLINY pracuje Dobrovolný svazek obcí POCIDLINSKO, který vznikl sloučením Mikroregionu Cidlina a Mikroregionu Novobydžovsko (2016). Toto sloučení bylo vyústěním dlouhodobé výborné spolupráce obou svazků. Území je prakticky totožné s územím MAS Společná CIDLINA (do DSO není zapojena pouze Obec Klamoš).

[Podrobná socioekonomická analýza regionu](#)

1.2 Mapové zobrazení území působnosti MAS

Území Společné CIDLINY leží na území obcí s rozšířenou působností Nový Bydžov, Hradec Králové a Jičín. Zahrnuje celkem 36 obcí a 2 města.

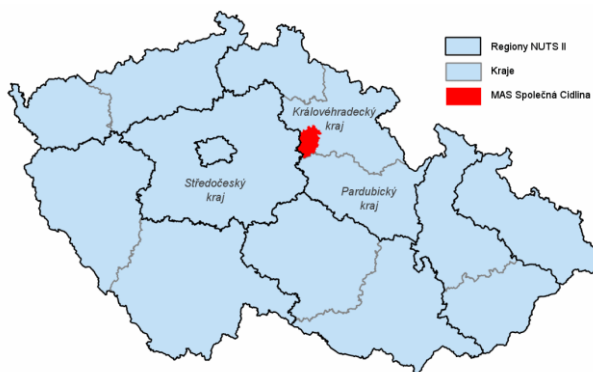
Obrazek 1 Území působnosti MAS Společná CIDLINA v kontextu regionů NUTS2 a NUTS3



Zdroj: NS MAS, www.nsmas.cz

Společná CIDLINA leží v NUTS Severovýchod v Královéhradeckém kraji.

Obrázek 2 Území působnosti MAS Společná CIDLINA v kontextu ČR



Zdroj: vlastní zpracování

1.3 Popis zahrnutí komunity do tvorby strategie

Popis historie a zkušeností MAS

K 1. 1. 2021 má MAS 27 členů. Počet členů MAS není omezen a do společných aktivit se může zapojit každý, kdo chce přispět svým dílem k rozvoji regionu. Vrcholným orgánem Společné CIDLINY je valná hromada. Statutárním orgánem sdružení je předseda. Řízením je pověřena volená manažerka, která má k dispozici pracovní tým. Místní partnerství má dlouholetou tradici a první kroky k založení spolku byly uskutečněny již v roce 2003. Ze 71 subjektů, které měly zájem na rozvoji regionu, vznikl spolek se stabilní členskou základnou. Zkušenosti MAS jsou již se Strategickým plánem LEADER 2007 – 2014, realizována je i Strategie komunitně vedeného rozvoje 2014 – 2020. Pracovní tým, který je také stabilní realizoval celkem 7 projektů spolupráce a podílí se na mnoha dalších rozvojových projektech v regionu. Území se proti období 2014 – 2020 nezměnilo. Dne 7. prosince 2020 splnila MAS Společná CIDLINA podmínky kontroly standardů místních akčních skupin pro programové období 2021 – 2027.

Popis zapojení komunity a relevantních aktérů místního rozvoje do tvorby SCLLD

Zpracování strategie bylo uskutečněno vlastními silami. Proces strategického plánování byl v regionu Společná CIDLINA zahájen na jaře roku 2020. Při jeho tvorbě byla použita moderní komunitní metodika strategického plánování, tzn. se zapojením široké veřejnosti a odborníků v regionu, respektující mezinárodně požadované principy trvale udržitelného rozvoje. Zapojení do vlastní tvorby strategie byli zástupci všech sektorů: veřejného, neziskového a podnikatelského.

Jako podklad pro zpracování strategie byla provedena socioekonomická analýza, vyhodnocena byla SWOT analýza z předcházejícího programovacího období a evaluace SCLLD 2014 – 2020.

Tabulka 2 Zapojení komunity do tvorby strategie SCLLD

Metoda zapojení	Datum provedení
Zhodnocení SCLLD 2014 – 2020, představení plnění jednotlivých cílů subjektům veřejné správy a členům MAS	13. 8. 2020
Jednání u kulatého stolu k analýze potřeb a nastavení cílů a opatření	1. 12. 2020
Zveřejnění návrhu strategie na www k připomínkování veřejnosti	01/2020 – 03/2020
Jednání u kulatého stolu v sociální oblasti strategie	16. 2. 2021
Projednání návrhu strategie s veřejnou správou	03/2021
Projednání návrhu a schválení strategie Valnou hromadou Společné CIDLINY	14. 4. 2021

Odkaz na úložiště záznamů

[Veškeré doklady k zapojení komunity](#) jsou zveřejněny na webových stránkách Společné CIDLINY.

2 Analytická část

2.1 Analýza rozvojových potřeb a rozvojového potenciálu území působnosti MAS

Tabulka 3 Analýza rozvojových potřeb

	Rozvojová potřeba	Popis potřeby pro rozvoj území
1	Zvýšení zaměstnatelnosti, vytvoření nových pracovních míst, zvýšení kvalifikace pracovní síly. Podpora místního podnikání	Největší podíl nezaměstnaných ve všech sledovaných letech v provedené analýze je u osob nad 50 let (37%) a druhou nejpočetnější skupinou jsou OZP (14%). Je nutné zaměřit se na profese, které v regionu chybí a kde je naopak nedostatek pracovních sil. Nutné jsou rekvalifikace a podpůrné programy pro cílové skupiny především 50+. Počet podnikatelů v regionu klesl od roku 2013 o zhruba 2% (o 69 podnikatelů méně). Podnikání ukončilo 306 obchodních společností, naopak živnostníků je o 202 více. Naplněním potřeby by došlo ke snížení nezaměstnanosti u cílové skupiny 50+ a osob se zdravotním postižením.
2	Společná prezentace regionu	Region není turisticky atraktivní lokalitou, přesto se zde najdou místa, která stojí za to navštívit. Nutné je zlepšení a zvýšení kapacity především ubytovacích služeb. Naplněním potřeby dojde k zatraktivnění regionu a zvýšení návštěvnosti a tím k podpoře místní ekonomiky.
3	Extenzivnější zemědělství, nové technologie zpracování půdy, zvýšení podílu lesní půdy, ochrana lesa	Region spadá při jeho nadstandartním zornění (83%) do území intenzivně využívaného, čímž jsou oslabeny autoregulační prvky a celé území vyžaduje vysoké vklady dodatkové energie pro zachování relativní rovnováhy. Stav lesů je postižen lýkožroutem smrkovým (kůrovec). Naplněním potřeby dojde ke snížení % zornění, tím k dojde k nárůstu stabilních krajinných prvků. Vyřeší se zplavování půdy, dojde k ozdravení lesních porostů.
4	Pomoc obcím při nárůstu agendy. Digitalizace veřejné správy	Nárůst legislativy pro obce je velkou zátěží a to zejména pro malé obce, kde jsou neuvolnění starostové. Naplněním potřeby dojde k efektivnější práci veřejné správy a samosprávy.
5	Zachování stávající kapacity středního školství a zvýšení objemu rekvalifikačních kurzů	Chybějící pracovní síla ve specifických oborech. Snižující se počet žáků na místních středních školách. Naplněním potřeby dojde k zachování zaměstnanosti a zvyšování kvalifikace nové pracovní síly.
6	Rekonstrukce a modernizace sportovních a volnočasových areálů a budov, zlepšení komunitního života.	Mobiliář obcí (stany, židle, pívni sety, ozvučení, osvětlení, apod.) rychle stárne a z praxe se ukazuje, že kapacitně nedostačuje. Některé sportovní areály jsou v havarijním stavu a neodpovídají současným požadavkům. Komunitní život v obcích upadá. Výzvou je využití nefunkčních kulturních zařízení jako komunitních center Naplněním potřeby bude zlepšena kvalita života obyvatelstva regionu, dojde k většímu zapojení dětí a mládeže ke sportu, do komunitního života se zapojí větší počet obyvatel.
7	Modernizace informačních systémů pro informovanost obyvatel v případě nebezpečí	Prevence rizik je důležitou součástí bezpečnosti regionu. Naplněním potřeby bude zlepšena bezpečnost obyvatelstva regionu.
8	Zlepšení kvality a dostupnosti zdravotních služeb	Na území chybí především odborní lékaři, zubaři, pediatři, psychiatři, psychoterapeuti. Naplněním potřeby bude zachována a zkvalitněna dostupnost zdravotních služeb.

9	Udržení základních služeb na menších obcích (nákup potravin, zachování sítě poboček České pošty)	V 15 obcích regionu jsou pobočky České pošty a nadále hrozí jejich rušení ze strany České pošty s. p. Na malých obcích, je velkým problémem nákup základních potravin hlavně pro seniory. Naplněním potřeby bude zkvalitněn život obyvatelstva a to především seniorů.
10	Zlepšení a udržení dostupnosti sociálních služeb a zajištění kvalitního života seniorů. Programy na podporu sociálně slabších skupin a romské komunity. Sociální bydlení a sociální podnikání.	Region , tak jako celá ČR stárne . Podíl neaktivního obyvatelstva je stále vyšší a je nutné zabývat se řešením služeb pro seniory. V roce 2015 byly definovány na území 2 sociálně vyloučené lokality s celkovým počtem 60 obyvatel . Naše místní akční skupina patří mezi 41 až 60 nejzatíženějších MAS sociálním vyloučením . Jednotlivé obce, které přesáhly 8 bodů, mají vyšší míru zatížení jevy sociálního vyloučení. V našem regionu to jsou 3 obce (Nový Bydžov 14, Převýšov 8, Šaplava 8). Nutnou podporou je vybudování sociálního bydlení, azylového bydlení, které v regionu chybí. Naplněním potřeby dojde v regionu k zajištění bydlení, zlepšení služeb a života seniorů a osob se znaky sociálního vyloučení. Dojde k zajištění služeb pro osoby se specifickými patologickými jevy, sociálně vyloučené.
11	Modernizace vzdělávacích institucí	Pokrytí území předškolními a školními vzdělávacími zařízeními je dostatečné . Počty dětí v mateřských školách jen mírně klesají, kapacita mateřských škol narostla o 11 míst oproti roku 2015 a je pro region dostatečná . Problém se ukazuje v nedostatečném vybavení a moderních technologiích především v malých základních školách. Naplněním potřeby dojde ke zlepšení klimatu ve školách.
12	Rozvoj bytového fondu	V regionu je absence bytů především pro mladé, parcely pro stavbu rodinných domů jsou vždy obratem rozprodány. Naplněním potřeby dojde k nárůstu počtu obyvatel, obyvatelstvu tím budou zachovány služby na vesnicích, zkvalitní se život místních obyvatel.
13	Profesionalizovat NNO a intenzivně spolupracovat při pořádání akcí, podpora zájmové a volnočasové činnosti	Velký počet neziskových organizací, nárůst legislativy, většinou jen dobrovolná práce. Součinnost při pořádání jednotlivých akcí je velmi malá. Většina neziskových organizací stále nemá profesionální vedení a chybí základní naplňování legislativních požadavků. Činnost těchto organizací probíhá často v nevhodných prostorách se zastaralým vybavením. Naplněním potřeby by došlo k zefektivnění práce neziskových organizací, k naplnění legislativních povinností a zlepšení spolupráce.
14	Rekonstruovat dopravní infrastrukturu	Stav silniční sítě je v regionu ve velmi špatném, spíše havarijním stavu . Udržovány jsou spíše komunikace II. a III. třídy. Ve špatném stavu a mnohde i chybějící, je navazující infrastruktura (chodníky, přechody, semaforey, parkovací místa, zastávky veřejné dopravy, prvky bezpečnosti, apod.). Naplněním potřeby dojde ke zkvalitnění obslužnosti obyvatelstva a zvýšení bezpečnosti v dopravě.
15	Vybudovat sítě stezek pro pěší a cyklisty	V regionu je velmi málo cyklostezek . Cyklotrasy jsou dostatečně vyznačeny. Cyklistika je u nás stále více rozšiřována. Naplněním potřeby dojde ke zvýšení bezpečnosti cyklistů a pěších v dopravě.
16	Zachovat a případně rozšířit dopravní obslužnost	Frekvence spojů veřejné dopravy mezi centry regionu a ostatními obcemi je klesající a je nutné její zachování. Naplněním potřeby dojde ke zkvalitnění obslužnosti obyvatelstva a zajištění základních potřeb obyvatelstva při dojíždění do školy, zaměstnání, nákupy a dalšími službami.
17	Obnovit zeleň ve městech a obcích, modernizovat a udržovat veřejná prostranství, veřejné stavby.	V blízké budoucnosti bude na mnohých místech nutná regenerace sídelní veřejné zeleně, modernizace veřejných prostor . Zelená infrastruktura ve městech a obcích Naplněním potřeby dojde ke zkvalitnění života obyvatele a životního prostředí.

18	Investovat do obnovy kulturního dědictví	Kulturní dědictví je stále v mnoha případech ve špatném stavu a je nutná investice do obnovy. Naplněním potřeby dojde k zachování kulturního dědictví pro další generace.
19	Najít využití stávajících prázdných areálů	Území regionu má venkovský charakter a především zánikem některých zemědělských podniků vzniklo mnoho nevyužitých areálů a objektů, které chátrají. Naplněním potřeby dojde k obnově, případně likvidaci chátrajících objektů v obcích a k novým příležitostem v podnikatelském sektoru.
20	Odstranit ekologické zátěže, vybudovat síť sběrných dvorů, eliminovat černé skládky.	Nutné je vybudování většího počtu sběrných dvorů a do budoucna komplexní řešení třídění a likvidace odpadů pro celý region. Nejen vybudování, ale i modernizace sběrných míst, úprava prostor, nakoupení techniky. Problémem regionu jsou černé skládky v extravilánech obcí a měst. Čistota podzemních vod je částečně narušena v lokalitách bývalých průmyslových a zemědělských areálů, odstraňování této staré zátěže je nákladné a problematické. Naplněním potřeby dojde ke zlepšení životního prostředí regionu a zkvalitnění života obyvatelstva.
21	Zlepšit čištění odpadních vod	Vlastní splaškovou kanalizaci a ČOV nemají především malé obce do 500 obyvatel. Naplněním potřeby dojde ke zlepšení životního prostředí regionu a zkvalitnění života obyvatelstva.
22	Rekultivovat vytěžená ložiska písku	Prognóza těžby písku je i do dalších let dobrá, problémy mohou nastat při rekultivaci vytěžených ložisek. Naplněním potřeby dojde ke zlepšení životního prostředí regionu.
23	Zavést energetické úspory	Na území je značné množství energeticky neúsporných objektů, mezi které patří i budovy obcí a škol. Naplněním potřeby se sníží energetická náročnost jednotlivých budov a dojde ke snížení emisí a tím ke zlepšení životního prostředí.
24	Zachovat ekologickou stabilitu	Nutností zachování ekologické stability je vyrovnávat změny způsobené vnějšími činiteli. Zachovávat a zvyšovat stabilní území, vytvářet biokoridory apod. Naplněním potřeby dojde k nárůstu stabilních krajinných prvků.
25	Budování protipovodňových a vodohospodářských opatření	Na území se nachází několik lokalit ohrožených povodněmi a záplavami. Naplněním potřeby dojde k ochraně a bezpečnosti obyvatelstva a jejich majetku.
26	Vybudování opatření na hospodaření s dešťovou vodou	Region patří mezi nejsušší regiony v ČR Naplněním potřeby dojde k zajištění ekologické stability území.
27	Energetická soběstačnost	Území regionu je plně závislé na externích dodávkách energie, vhodné by bylo zvažovat nákup vlastních generátorů, nebo hledat jiné formy energetické nezávislosti. Naplněním potřeby by došlo k energetické nezávislosti regionu.
28	Vybudování chytrého regionu.	Na území se nenachází žádné dobíjecí stanice pro elektro kola či automobily, ekonomicky výhodnější veřejné osvětlení, není rozšířen vysokorychlostní internet apod. Veřejná správa dostatečně nevyužívá moderní technologie pro svoji práci. Naplněním potřeby dojde k používání chytrých prvků pro rozvoj regionu, nové technologie ke snížení negativních dopadů na životní prostředí a nabízí občanům lepší kvalitu života.
29	Zvýšení bezpečnosti obyvatelstva, modernizace a podpora IZS	Civilní bezpečnost je nezbytná pro spokojenost místních obyvatel. Naplněním potřeby dojde ke zvýšení bezpečnosti obyvatelstva

30	Komplexní pozemkové úpravy, péče o extravilán obcí	Realizace společných zařízení navržených v rámci komplexních pozemkových úprav v jednotlivých katastrálních územích obcí. Péče o extravilán je dalším důležitým prvkem veřejného prostoru. Naplněním potřeby dojde ke zkvalitnění veřejného prostranství v extravilánu.
31	Služby pro rodiče malých dětí.	Za poslední 4 roky je v regionu velká poptávka po hlídání malých dětí v době školních prázdnin. O této poptávce svědčí velká naplněnost v realizovaných příměstských táborech. Nutné je zajištění hlídání dětí rodičů pracujících na směny, zavést podnikové dětské skupiny, jesle apod. Naplněním potřeby dojde ke zvyšování ekonomicky aktivních osob v regionu a k zapojení dětí do komunitního života
32	Zkracování dodavatelských řetězců, využívání místních potravin a produktů	Vysoké náklady na dopravu zvyšují ceny výrobků. Podporou místních producentů dojde ke zvýšení ekonomické soběstačnosti regionu.
33	Podpora aktérů v rozvoji regionu	V regionu je řada aktivních spolků a organizací které se zabývají rozvojem regionu. Tyto aktéry je třeba podporovat v jejich činnosti, aby rozvoj regionu neležel pouze na obcích. Naplněním potřeby dojde k rozvoji regionu
34	Zvyšovat povědomí o kulturním dědictví	V době moderních technologií se vytrácí základní potřeba znát historii svého regionu. Naplněním potřeby dojde ke zvýšení povědomí obyvatelstva o dědictví svého regionu.

3 Strategická část

3.1 Strategický rámec

Strategie komunitně vedeného místního rozvoje regionu Společná CIDLINA na období 2020 – 2027 vychází z obecných východisek platných pro zpracování rozvojových dokumentů, ale zejména ze skutečných a reálných potřeb regionu a z toho, aby byl region schopný dosáhnout udržitelné a konkurenceschopné pozice.

Vize

Vize rozvoje regionu je dlouhodobá a byla formulována již ve strategickém plánu na období 2007 – 2013. Práce na dalších strategiích aktuálnost vize potvrdily a budoucí rozvoj regionu MAS Společná CIDLINA by tedy měl vést k naplnění následující vize:

**Celkové zlepšení kvality života v regionu Společná CIDLINA a zvýšení jeho
přitažlivosti jako místa pro život a rekreaci v souladu s respektováním
principů trvale udržitelného rozvoje**

Strategické cíle

Strategický cíl 1 Soběstačný, komunikativní a vzdělaný region

Indikátor	Výchozí hodnota	Cílová hodnota	Měrná jednotka
Počet aktivit vedoucích ke zvýšení soběstačného regionu	0	30	počet

Strategický cíl 2 Pečující a atraktivní region

Indikátor	Výchozí hodnota	Cílová hodnota	Měrná jednotka
Počet aktivit vedoucích ke zvýšení atraktivnosti regionu	0	30	počet

Strategický cíl 3 Udržitelný region

Indikátor	Výchozí hodnota	Cílová hodnota	Měrná jednotka
Počet aktivit vedoucích ke zvýšení udržitelnosti regionu	0	15	počet

Specifické cíle a opatření Strategického rámce

Nastavená opatření mají vytvořit optimální podmínky a prostředí pro zavádění chytrých technologií a chytrých řešení v souladu s udržitelným rozvojem.

Definované potřeby k jednotlivým cílům a opatřením jsou uvedeny v Tabulce 4 Schéma opatření a potřeb.

SPECIFICKÝ CÍL 1.1 SILNÁ EKONOMIKA A ROZVINUTÝ TRH PRÁCE

Cílem je ekonomicky silný a soběstačný region s nízkou mírou nezaměstnanosti. Tento cíl bude naplňován podporou podnikání, strategických investic, zajištěním služeb pro rodiče s malými dětmi a posílením role cestovního ruchu.

Opatření 1.1. A Podpora strategických investic, podnikání a vyspělých technologií

Opatření je zaměřeno na vytváření podmínek pro investice mimořádného významu do území MAS Společná CIDLINA. Spočívá ve vytváření vhodných podmínek pro investory nejen formou přípravy zón, pozemků či infrastruktury, ale i spolupráci na bázi jednání s institucemi, mezi jednotlivými obcemi či dalšími subjekty, případně na přípravu lidských zdrojů pro realizaci investice. Svoji roli může v rámci tohoto opatření sehrát i přítomnost dálnice D 11 v regionu. Opatření bude podporovat stimulaci tvorby či zavádění inovací mezi místními podnikateli, a to jak ve formě materiální (technické vybavení), tak ve formě podpory spolupráce či zprostředkování informací. Podpora digitalizace, automatizace, robotizace. Zvyšování konkurenceschopnosti malých a středních podniků.

Dále je opatření zaměřeno na vybudování lepších podmínek pro podnikání a na tvorbu nových pracovních příležitostí. Síť drobných podnikatelů je páteří hospodářské situace a prosperity regionu a přispívá také zásadním způsobem k uspokojování potřeb místních obyvatel. Posílení dodavatelско odběratelských vztahů, podpora lokálních zdrojů potravin (trhy, festivaly). Podpora energetických úspor v podnikatelském sektoru. SW inovace, podpora elektromobility.

Opatření 1.1. B Dostupné služby péče o děti

Vybudování a provoz sítě kvalitně a finančně dostupných služeb péče o děti. Jedná se především o dětské skupiny, jesle, kluby, příměstské tábory, firemní školky apod.

Opatření 1.1. C Podpora cestovního ruchu

Posílit roli cestovního ruchu v ekonomice regionu lze především promyšlenou společnou strategií podpory tvorby specifických turistických produktů a podporou aktivit a investic. Opatření je zaměřeno na veřejnou infrastrukturu cestovního ruchu.

SPECIFICKÝ CÍL 1.2 VZDĚLÁVÁNÍ

Cílenou podporou středního a především učňovského školství lze reagovat na potřeby trhu práce. Cílem je podpora kvalifikace pracovní síly. Zvyšovat kvalitní předškolní a základní vzdělání. Celoživotní a neformální vzdělávání.

Opatření 1.2. A Podpora středního a učňovského školství a jeho provázání na trh práce

Střední a učňovské školství se v kontextu celé ČR potýká s nedostatečnou provázaností a reflexí potřeb trhu práce. Opatření je zaměřeno na podporu takových oborů, které najdou uplatnění v místních ekonomických subjektech a přispějí tak ke zvýšení zaměstnanosti a celkovému pozvednutí hospodářské úrovně regionu. Rozvoj potenciálu studentů.

Opatření 1.2. B Zvyšování kvalifikace místní pracovní síly, neformální vzdělávání.

Opatření je zaměřeno především na podporu celoživotního vzdělávání, pořádání kurzů a školení, vzdělávání pracovníků v rámci firem a institucí, případně realizaci rekvalifikačních kurzů. Kvalifikovaná pracovní síla pracuje efektivněji, zvyšuje konkurenceschopnost ekonomického subjektu, případně zvyšuje šanci pro svoji zaměstnatelnost. Nedílnou součástí rozvoje pracovní kvalifikace jsou stáže, praxe apod.

Opatření 1.2. C Udržení a zkvalitnění sítě mateřských a základních škol

Fungující síť mateřských a základních škol je velmi důležitým faktorem pro udržení ekonomicky aktivních obyvatel v malých obcích. Na venkově je mnohdy tato situace problematická, především z finančních důvodů. Nedostupnost těchto institucí v místě bydliště komplikuje rodinám s dětmi mnohdy situaci natolik, že se rozhodnou odejít ze svého stávajícího bydliště, čímž dále zhoršují demografickou situaci obce, což má dalekosáhlý dopad na celou komunitu. Důležité je zlepšování klimatu ve školách pro kvalitnější výuku našich dětí, žáků a studentů. Důležitý je rozvoj klíčových kompetencí, podnikavost, finanční a digitální gramotnost, rozvoj kreativního myšlení a další aktivity vedoucí k maximálnímu rozvoji potenciálu dětí a žáků.

SPECIFICKÝ CÍL 2.1 SOCIÁLNĚ STABILNÍ REGION

Cílem je začleňovat sociálně slabší a problematické komunity formou sociálních programů, podporou sociálního podnikání a bydlení.

Opatření 2.1. A Programy řešení situace sociálně slabších komunit

Opatření je zaměřeno na prevenci, případně eliminaci těchto negativních jevů pomocí účinných podpůrných, vzdělávacích a v krajním případě i represivních metod a programů s důrazem na jejich účinnost, dlouhodobou efektivitu a lidskou důstojnost. Existence a především další rozšiřování počtu a rozsahu sociálně vyloučených komunit je v regionu trvalou hrozbou. Investicemi do sociálního bydlení, sociálního podnikání, azylových domů, poradenských center a dalších podpůrných opatření lze osoby s prvky sociálního vyloučení lépe začlenit do běžného života. Služby komunitního charakteru, právní programy, programy finanční gramotnosti a sociálně – právní ochrany dětí.

SPECIFICKÝ CÍL 2.2: KVALITNÍ A DOSTUPNÉ VEŘEJNÉ SLUŽBY

Cílem je zachování kvalitních služeb pro širokou veřejnost. Udržovat a dále rozvíjet sociální a zdravotní služby. Bezpečnost regionu a prevence rizik.

Opatření 2.2. A Podpora sportu a zlepšení zázemí pro pohybové aktivity

Opatření je zaměřeno na budování, rekonstrukci či údržbu zázemí pro realizaci pohybových aktivit, úpravu nových prostor, zvyšování jejich bezpečnosti apod. Sport a pohybové aktivity zlepšují zdravotní stav lidí, čímž přispívají k jejich kvalitnějšímu životu, spokojenosti, nižším nákladům na zdravotní péči a ve výsledku i vyšší ekonomické výkonnosti. Rovněž je zaměřeno na podporu podnikatelů, sportovních klubů a dalších spolků, které se touto činností zabývají.

Opatření 2.2. B Zlepšení civilní bezpečnosti a ochrany majetku, prevence rizik

Civilní bezpečnost je nezbytná pro spokojenost místních obyvatel. Opatření je zaměřeno na podporu činnosti bezpečnostních složek (včetně podpory sborů dobrovolných hasičů), dobrou komunikaci a spolupráci mezi těmito složkami a dalšími subjekty, vytváření dobré image těchto složek, budování preventivních opatření spočívajících například v instalaci kamerových systémů na potenciálně problematických místech apod. Modernizace jednotného systému varování.

Opatření 2.2. C Zlepšení zdravotních služeb

Opatření je zaměřeno na udržení adekvátní nabídky zdravotních služeb v obcích, kdy je zejména pro seniory či znevýhodněné skupiny obyvatel problematické jejich dosažení, jestliže se nacházejí ve vzdálenějších sídlech problematicky dostupných veřejnou dopravou. Pro poskytování kvalitních zdravotních služeb je zapotřebí odpovídající zázemí ve vyhovujících a snadno dostupných budovách. Opatření je rovněž zaměřeno na vstřícný a motivující přístup k lékařům a zdravotnickému personálu ze strany institucí tak, aby nedocházelo k jejich odchodům mimo region.

Opatření 2.2. D Zlepšení sociálních služeb

Opatření je zaměřeno na budování a modernizaci zázemí pro sociální služby, podporu činnosti institucí a jednotlivců zabývajících se sociálními službami, podporu dostupnosti sociálních služeb ve venkovských obcích prostřednictvím terénních pracovníků. Rovněž je toto opatření zaměřeno na vzdělávání pracovníků institucí, které poskytují či zprostředkovávají sociální služby, na zpracování kvalitních plánů a koncepcí poskytování sociálních služeb apod. Opatření je zaměřeno i na instituce a činnosti, které neposkytují sociální službu dle zákona, ale poskytují další doprovodné služby pro sociálně potřebné (sociální práce na obcích, poradny, pěstounské rodiny, apod.)

Opatření 2.2. E Občanská vybavenost a udržení základních služeb na obcích

Přítomnost obchodů a pošt je dalším významným faktorem fungování celé obce a spokojenosti jejích obyvatel. V současné době dochází v České republice v rámci optimalizace finančních nákladů k rušení pošt a prodejen v malých obcích. Opatření je zaměřeno na modernizaci, obnovu a výstavbu široké občanské vybavenosti a zachování základních služeb především v obcích.

Opatření 2.2. F Chytrý region

Opatření je zaměřeno na využití moderních technologií pro rozvoj prostředí měst a obcí. Zvýšení kvality života obyvatel ve všech oblastech života (doprava, životní prostředí, energetika, veřejná správa). Opatření se mimo jiné zaměří na dobíjecí stanice pro elektro kola či automobily, na rekonstrukce ekonomicky výhodného veřejného osvětlení, vybudování vysokorychlostního internetu a na mnoho dalších moderních technologií.

SPECIFICKÝ CÍL 2.3: KVALITNÍ A DOSTUPNÉ BYDLENÍ

Cílem je zachování a regenerace stávajícího bytového fondu s vybudováním bydlení pro občany v momentální sociální tísní a podpora mladých rodin formou startovacích bytů.

Opatření 2.3. A Regenerace a rozvoj bytového fondu

Zastaralý bytový fond vede ke snížení komfortu bydlení, zvyšování nákladů na bydlení a tím i k nespokojenosti obyvatel. Opatření je zaměřeno na efektivní postup veřejné správy za účelem modernizace bytového fondu, budování nových bytů, zlepšení infrastruktury napojené na bytové domy, spolupráci s investory, případně získání dotací na tyto aktivity. Možnost nízkonákladového bydlení může pomoci zlepšit sociální situaci v obcích tím, že pomůže udržet v regionu mladé perspektivní občany, případně zmenší jejich dluhovou zátěž a zlepší tak jejich ekonomickou situaci. Opatření je zaměřeno i na budování „nízkonákladových“ a startovacích bytů, případně získání finančních prostředků na jejich realizaci.

SPECIFICKÝ CÍL 2.4 VYSOKÁ SPOLEČENSKÁ AKTIVITA

Cílem je vysoká společenská aktivita občanů, podpora kulturního dění, budování kapacit pro volnočasové aktivity a zapojení všech generací do komunitního života.

Opatření 2.4. A Profesionalizace a úzká spolupráce neziskových organizací v regionu

Nestátní neziskové organizace jsou velmi významným místním aktérem přispívajícím ke zlepšení kvality života obyvatel, ať už se jedná o organizace poskytující sociální služby, různé zájmové spolky, organizace zaměřené na volnočasové aktivity a podobně. Jejich spolupráce a možnost profesionalizace významně posiluje jejich akceschopnost a potenciál pro získání finančních prostředků pro další činnost. Opatření je zaměřeno na spolupráci veřejné správy a neziskových organizací, vzdělávání pracovníků, finanční podporu, hledání synergických aktivit jednotlivých organizací, zájmové a neformální vzdělávání.

Opatření 2.4. B Podpora kulturního dění a vytváření povědomí o místní identitě

Místní kultura je důležitá pro rozvoj sociálních vztahů, snižování bariér v komunikaci mezi obyvateli, zvyšování pocitu sounáležitosti se sídlem či regionem, zvyšování vzdělanosti obyvatel, rovněž i pro prevenci vůči sociálně patologickým jevům. Opatření je zaměřeno na podporu pořádání kulturních akcí různého charakteru, podporu institucí (např. muzea), které tyto akce realizují, zlepšování zázemí pro tyto aktivity, marketing a informovanost o kulturním dění, spolupráci mezi kulturními institucemi apod. Revitalizace kulturních památek, návštěvnická centra, edukační centra, technické vybavení knihoven, evidence fondů apod.

Opatření 2.4. C Podpora komunitního života

Podpora komunitního a rodinného života obyvatel. Opatření je zaměřeno především na budování, rekonstrukci či technické vybavení prostor pro realizaci těchto aktivit, na vytváření programů a dalších aktivit v této oblasti. Opatření je zaměřeno na mezigenerační projekty, aktivity podporující rozvoj sousedské pomoci, na posilování rodinných vazeb a další komunitní projekty, které povedou k aktivizaci občanů všech věkových skupin.

SPECIFICKÝ CÍL 2.5 VYSOKÁ ÚROVEŇ DOPRAVY

Důležitým cílem je region s vysokou a dostupnou dopravou. Cíl bude naplňován výstavbou nových cyklostezek, stezek pro pěší, budováním prvků pro bezpečnost a dalšími doprovodnými aktivitami.

Opatření 2.5. A Rekonstrukce silniční a doprovodné infrastruktury

Silniční infrastruktura je naprosto zásadním pilířem rozvoje každého regionu. Rekonstrukce a obnova místních komunikací a budování parkovacích kapacit rovněž zlepší dostupnost lokalit se službami využívanými místními obyvateli. Vhodně situované parkovací kapacity významným způsobem odlehčí lokalitám, které nejsou pro parkování vhodné, což vede k nejrůznějším kolizím s veřejným zájmem, degradaci kultury prostředí a nespokojenosti okolních obyvatel. Budování parkovacích kapacit rovněž zlepší dostupnost lokalit se službami využívanými místními obyvateli.

Opatření 2.5. B Budování cyklostezek a infrastruktury pro chodce

Cyklistika je ekologicky šetrný a levný způsob dopravy s pozitivním dopadem na zdravotní stav obyvatel. V současné době není dostatečně řešeno oddělení motorizované dopravy od cyklistů, což ohrožuje bezpečnost cyklistů a vede také k nezájmu o tento způsob dopravy ve prospěch dopravy jiné, tedy včetně individuální automobilové. Zároveň jsou cyklostezky součástí turistické nabídky regionu a kladným způsobem přispívají k rozvoji cestovního ruchu se všemi dalšími pozitivními dopady do území. Opatření je proto zaměřeno na budování cyklostezek, získávání finančních prostředků na tyto akce, propojování sítí cyklostezek. Do tohoto opatření spadá i rozvoj infrastruktury pro pěší, jedná se například o rekonstrukce chodníků, propojení stezek pro pěší a cyklostezek a další projekty na podporu nemotorizované dopravy a zvyšování bezpečnosti chodců a cyklistů.

Opatření 2.5. C Rozšíření, udržení a zkvalitnění sítě veřejné dopravy

Veřejná doprava hraje klíčovou roli pro dojížděku místních obyvatel do zaměstnání, do škol či za službami. V současné době je značná část veřejné dopravy nerentabilní a musí být dotována. Opatření je zaměřeno na udržení současné dostupnosti veřejné dopravy, minimalizaci nákladů, podporu ekologicky šetrné dopravy, modernizaci, případně zvyšování komfortu veřejné dopravy.

SPECIFICKÝ CÍL 2.6 FUNGUJÍCÍ VEŘEJNÁ SPRÁVA A REGIONÁLNÍ PARTNERSTVÍ

Cíl je zaměřen na fungující a komunikativní veřejnou správu, zvýšení různých aktivit společenského života a podporu spolupráce v různých úrovních.

Opatření 2.6. A Podpora činnosti MAS a DSO

Místní akční skupina a dobrovolný svazek obcí je významným a užitečným aktérem regionálního rozvoje, především ve venkovských oblastech. Pro svoji činnost potřebuje podporu ze strany zainteresovaných obcí a dalších subjektů – a to jak materiální, tak politickou. Dále potřebuje schopné a informované manažery s odpovídajícím zázemím pro efektivní činnost.

Opatření 2.6. B Otevřená a efektivní veřejná správa

Opatření je zaměřeno jak na vybavení a modernizaci zázemí a vybavení pro vykonávání veřejné správy, tak i na efektivizaci její činnosti prostřednictvím vzdělávání, zavádění účinných metod, elektronizaci služeb apod. Elektronizace služeb veřejné správy, naplnění a elektronizace základních registrů a datových fondů. Obecným cílem opatření je spokojenost občana s činností veřejné správy.

SPECIFICKÝ CÍL 3.1 KONKURENCESCHOPNÉ ZEMĚDĚLSTVÍ A LESNICTVÍ

Udržitelnost a konkurenceschopnost zemědělství a lesnictví s ohledem na oblast, ve které se region nachází, je aktuální potřebou. Cílem je posílení environmentální funkce zemědělství a lesnictví.

Opatření 3.1. A Zvyšování ekonomické výkonnosti a krajinotvorné funkce zemědělských a lesnických podniků

Oblast zemědělství a lesnictví je pro region, s ohledem na jeho charakter, přirozeným způsobem aktuální a zasluhující trvalou pozornost pro udržení konkurenceschopnosti podniků. Opatření je proto zaměřeno na podporu zemědělců a lesníků ve formě hmotné (technické vybavení) i nehmotné (spolupráce, informovanost apod.). V rámci tohoto opatření budou podporovány i opatření sloužící ke zpřístupnění pozemků, jako jsou např. polní nebo lesní cesty, mostky, propustky, železniční přejezdy. Jelikož hraje zemědělství a lesnictví významnou roli v environmentální složce regionálního rozvoje a tradičně spoluutváří krajinné prostředí, je zapotřebí podporovat šetrné a racionální způsoby zemědělského hospodaření, předcházet kolizím s veřejným zájmem či dílčími subjekty v regionu a rovněž dbát na udržování a zvyšování estetické hodnoty krajiny prostřednictvím vhodně volené a řádně obhospodařované vegetace. Opatření je zaměřeno na hmotnou i nehmotnou podporu zemědělců, kde se jedná o podporu investic do ochrany melioračních a zpevňujících dřevin a neproduktivních investic v lesích - posílení rekreační funkce a údržba lesního prostředí.

SPECIFICKÝ CÍL: 3.2 KULTIVOVANÝ VEŘEJNÝ PROSTOR

Cílem je zachovat a regenerovat veřejná prostranství a kulturní památky v regionu. Rozšíření zelené infrastruktury v obcích a městech.

Opatření 3.2. A Regenerace veřejných prostranství ve městech a obcích

Opatření je zaměřeno na regeneraci veřejných prostranství, jednotlivých prvků, které tento prostor spoluutvářejí, zkvalitňují jeho estetickou úroveň, užitnou hodnotu, ale i bezpečnost. Do opatření spadá i pořizování mobiliáře a průběžná péče o veřejné prostranství. Řada venkovských i městských sídel trpí nedostatkem financí a z něho plynoucím nedostatkem péče o veřejná prostranství, mnohdy se jedná též o dědictví minulého režimu či jiných sociálních změn v rámci sídla. Opatření také podporuje zejména obnovení krajinného propojení sídel společně s jejich biologickou rozmanitostí, jak v rovině flory, tak fauny. Realizace musí podporovat přirozené procesy vnitřní krajiny sídla. Do opatření spadá i pořizování mobiliáře a průběžná péče o veřejné prostranství, zelené fasády, střechy, hospodaření s vodou, extenzivní péče o trávníky, apod.

Opatření 3.2. B Pozemkové úpravy, péče o extravilán

Realizace společných zařízení navržených v plánech a schválených v rámci komplexních a jednoduchých pozemkových úprav v jednotlivých katastrálních územích obcí. Péče o extravilán je dalším důležitým prvkem veřejného prostoru.

Opatření 3.2. C Rekonstrukce sakrálních a kulturně historických památek

V regionu se nachází velké množství převážně drobných památek, které připomínají historii, spoluutvářejí charakter sídel a krajiny a vytvářejí pozitivní image regionu. Vzhledem k velké nákladnosti a z mnoha hledisek problematické údržbě těchto památek je opatření zaměřeno na získávání prostředků a vzájemnou spolupráci zainteresovaných subjektů i jednotlivců do vytrvalé péče o památky na území v regionu.

SPECIFICKÝ CÍL 3.3 KVALITNÍ ŽIVOTNÍ PROSTŘEDÍ

Cílem je dosáhnout různými opatřeními kvalitního a udržitelného životního prostředí.

Opatření 3.3. A Regenerace brownfields

Existence brownfields je prakticky všudypřítomným problémem. Opatření je zaměřeno na odstranění, regeneraci a následné vhodné využití brownfields na území regionu s důrazem na jejich upřednostnění před záborem zelených či jiných nedotčených ploch. Regenerace brownfields přispěje rovněž ke kultivaci prostředí obcí a v některých případech zajistí též eliminaci případných lokálních ekologických rizik.

Opatření 3.3. B Eliminace černých skládek a starých ekologických zátěží

Opatření je zaměřeno na opatření proti vzniku černých skládek prostřednictvím vhodných opatření, případně likvidaci skládek stávajících. Dále je zaměřeno na získání prostředků a všeobecnou podporu likvidace starých ekologických zátěží vzniklých v areálech a lokalitách s dřívější nešetrnou zemědělskou či průmyslovou výrobou.

Opatření 3.3. C Zlepšení odpadového hospodářství v obcích

Opatření je zaměřeno na zajištění dostupnosti kapacit pro sběr tříděného odpadu, budování a modernizaci sběrných dvorů a šetrnou likvidaci odpadů. Energetické využití odpadů. Moderní přístupy k managementu odpadového hospodářství. Povede ke snížení produkce odpadů, zvýšení kvality třídění, apod.

Opatření 3.3. D Budování napojení na kanalizaci a čistírny odpadních vod

Napojení na kanalizaci a ČOV v regionu zatím není úplné. Opatření je zaměřeno na napojení objektů na kanalizaci nebo vybudování jiných formy řešení čištění odpadních vod (např. kořenové čističky) Může se jednat rovněž o budování lokálních či domácích čističek odpadních vod v místech, kde není reálné napojení na centrální síť.

Opatření 3.3. E Rekultivace těžebních prostorů

Vytěžená ložiska nejen písku zakládají potenciál především pro rekreační využití s možným rozvojem další turistické či volnočasové infrastruktury. Opatření je zaměřeno na podporu těchto aktivit.

Opatření 3.3. F Zavádění energetických úspor

Opatření je zaměřeno na energetické úspory jak v hospodářské činnosti, tak ve sféře bydlení. Jedná se o zavádění energeticky šetrnějších metod, úspornějších technologií, moderních úsporných systémů vytápění a v neposlední řadě i zateplování veřejných i soukromých budov. Realizace opatření povede jak ke snížení nákladů na ekonomickou činnost, veřejnou správu či bydlení, tak k postupnému globálnímu i lokálnímu zlepšování životního prostředí. Zajištění energetické soběstačnosti regionu. Zavádění alternativních zdrojů (fotovoltaika, bioplynové stanice, malé vodní elektrárny apod.)

Opatření 3.3. G Ochrana přírody a regenerace krajinných prvků

Zachování přírodního dědictví, zdravého, funkčního a esteticky hodnotného životního prostředí, je jednou ze současných civilizačních priorit s dopadem do všech sfér existence společnosti. Opatření je zaměřeno na ochranu, šetrné zásahy, regeneraci a kultivaci přírodních prvků regionu, zlepšování životního prostředí, jeho využití pro rekreaci obyvatel i jeho zachování pro budoucí generace. Dále je opatření zaměřeno veškeré aktivity k předcházení a zvýšení odolnosti vůči sesuvům půdy. Opatření k ochraně a tvorbě životního prostředí, zvýšení ekologické stability, jako jsou např. místní ÚSES, doplnění, případně odstranění zeleně, terénní úpravy.

Opatření 3.3. H Zvyšování retence vody v území a protipovodňová opatření

Klimatická rizika ve spojitosti a charakterem terénu v regionu, regulací řek a situací sídel jsou v současné době značná. Opatření je zaměřeno na budování všech účinných modelů proti povodním a suchu, na zvýšení retenční a akumulární schopnosti krajiny. Vodohospodářská opatření sloužící k neškodnému odvedení povrchových vod (nádrže, rybníky, odvodnění aj.).

Tabulka 4 Schéma opatření a potřeb

Opatření	Potřeba
Opatření 1.1. A Podpora strategických investic, podnikání a vyspělých technologií	<i>Potřeba č. 1 Zvýšení zaměstnatelnosti, vytvoření nových pracovních míst, zvýšení kvalifikace pracovní síly, podpora místního podnikání</i> <i>Potřeba č. 32 Zkracování dodavatelských řetězců, využívání místních potravin a produktů</i>
Opatření 1.1. B Dostupné služby péče o děti	<i>Potřeba č. 31 Služby pro rodiče malých dětí</i>
Opatření 1.1. C Podpora cestovního ruchu	<i>Potřeba č. 2 Společná prezentace regionu a podpora cestovního ruchu</i>
Opatření 1.2. A Podpora středního a učňovského školství a jeho provázání na trh práce	<i>Potřeba č. 5 Zachování stávající kapacity středního školství a zvýšení objemu rekvalifikačních kurzů</i>
Opatření 1.2. B Zvyšování kvalifikace místní pracovní síly, neformální vzdělávání	<i>Potřeba č. 1 Zvýšení zaměstnatelnosti, zvýšení kvalifikace pracovní síly</i>
Opatření 1.2. C Udržení a zkvalitnění sítě mateřských a základních škol	<i>Potřeba č. 11 Modernizace vzdělávacích institucí</i>
Opatření 2.1. A Programy řešení situace sociálně slabších komunit	<i>Potřeba č. 10 Programy na podporu sociálně slabších skupin a romské komunity. Budování sociálního a azylového bydlení.</i>
Opatření 2.2. A Podpora sportu a zlepšení zázemí pro pohybové aktivity	<i>Potřeba č. 6 Rekonstrukce a modernizace sportovních a volnočasových areálů a budov</i>
Opatření 2.2. B Zlepšení civilní bezpečnosti a ochrany majetku, prevence rizik	<i>Potřeba č. 29 Zvýšení bezpečnosti obyvatelstva, modernizace a podpora integrovaného záchranného systému</i> <i>Potřeba č. 7 Modernizace informačních systémů pro informovanost obyvatel v případě nebezpečí</i>
Opatření 2.2. C Zlepšení zdravotních služeb	<i>Potřeba č. 8 Zlepšení kvality a dostupnosti zdravotních služeb</i>
Opatření 2.2. D Zlepšení sociálních služeb	<i>Potřeba č. 10 Zlepšení a udržení dostupnosti sociálních služeb a zajištění kvalitního života seniorů. Programy na podporu sociálně slabších skupin a romské komunity. Budování sociálního a azylového bydlení.</i>
Opatření 2.2. E Občanská vybavenost a udržení základních služeb na obcích	<i>Potřeba č. 9 Udržení základních služeb na menších obcích (nákup potravin, zachování sítě poboček České pošty)</i>
Opatření 2.2. F: Chytrý region	<i>Potřeba č. 28 Vybudovat chytrý region</i>
Opatření 2.3. A Regenerace a rozvoj bytového fondu	<i>Potřeba č. 12 Rozvoj bytového fondu</i>
Opatření 2.4. A Profesionalizace a úzká spolupráce neziskových organizací v regionu	<i>Potřeba č. 13 Profesionalizovat NNO a intenzivně spolupracovat při pořádání akcí, podpora zájmové a volnočasové činnosti</i>
Opatření 2.4. B Podpora kulturního dění a vytváření povědomí o místní identitě	<i>Potřeba č. 34 Zvyšovat povědomí o kulturním dědictví</i>
Opatření 2.4. C Podpora komunitního života	<i>Potřeba č. 6 Rekonstrukce a modernizace volnočasových areálů, zlepšení komunitního života</i>

Opatření 2.5. A Rekonstrukce silniční A doprovodné infrastruktury	<i>Potřeba č. 14 Rekonstruovat dopravní infrastrukturu</i>
Opatření 2.5. B Budování cyklostezek a infrastruktury pro chodce	<i>Potřeba č. 15 Vybudovat síť stezek pro pěší a cyklisty</i>
Opatření 2.5. C Rozšíření, udržení a zkvalitnění sítě veřejné dopravy	<i>Potřeba č. 16 Zachovat a případně rozšířit dopravní obslužnost</i>
Opatření 2.6. A Podpora činnosti MAS a DSO	<i>Potřeba č. 33 Podpora aktérů podílejících se na rozvoji regionu</i>
Opatření 2.6. B Otevřená a efektivní veřejná správa	<i>Potřeba č. 4 Pomoc obcím při nárůstu agendy, digitalizace veřejné správy</i>
Opatření 3.1. A Zvyšování ekonomické výkonnosti a krajinotvorné funkce zemědělských a lesnických podniků	<i>Potřeba č. 3 Extenzivnější zemědělství, nové techno. Zpracování půdy, zvýšení podílu lesní půdy, ochrana lesa</i>
Opatření 3.2. A Regenerace veřejných prostranství ve městech a obcích	<i>Potřeba č. 17 Obnovit zeleň ve městech a obcích, modernizovat a udržovat veřejná prostranství, veřejné stavby</i>
Opatření 3.2. B Pozemkové úpravy, péče o extravilán	<i>Potřeba č. 30 Komplexní pozemkové úpravy, péče o extravilán obcí</i>
Opatření 3.2. C Rekonstrukce sakrálních a kulturně historických památek	<i>Potřeba č. 18 Investovat do obnovy kulturního dědictví</i>
Opatření 3.3. A Regenerace brownfields	<i>Potřeba č. 19 Najít využití stávajících prázdných areálů</i>
Opatření 3.3. B Eliminace černých skládek a starých ekologických zátěží	<i>Potřeba č. 20 Odstranit ekologické zátěže, vybudovat síť sběrných dvorů, eliminovat černé skládky</i>
Opatření 3.3. C Zlepšení odpadového hospodářství v obcích	<i>Potřeba č. 20 Odstranit ekologické zátěže, vybudovat síť sběrných dvorů, eliminovat černé skládky</i>
Opatření 3.3. D Budování napojení na kanalizaci a čistírny odpadních vod	<i>Potřeba č. 21 Zlepšit čištění odpadních vod</i>
Opatření 3.3. E Rekultivace těžebních prostorů	<i>Potřeba č. 22 Rekultivovat vytěžená ložiska písku</i>
Opatření 3.3. F Zavádění energetických úspor	<i>Potřeba č. 23 Zavést energetické úspory Potřeba č. 27 Energetická soběstačnost</i>
Opatření 3.3. G Ochrana přírody a regenerace krajinných prvků	<i>Potřeba č. 24 Zachovat ekologickou stabilitu</i>
Opatření 3.3. H Zvyšování retence vody v území a protipovodňová opatření	<i>Potřeba č. 25 Budování protipovodňových a vodohospodářských opatření Potřeba č. 26 Vybudování opatření na hospodaření s dešťovou vodou</i>

Tabulka 5 Schéma hierarchie cílů a opatření SCLLD

Strategický cíl	Indikátor	Specifický cíl	Opatření
Soběstačný, komunikativní a vzdělaný region	Počet aktivit vedoucích ke zvýšení soběstačného regionu	Silné ekonomika a rozvinutý trh práce	1.1. A Podpora strategických investic, podnikání a vyspělých technologií
			1.1. B Dostupné služby péče o děti
			1.1. C Podpora cestovního ruchu
		Vzdělávání	1.2. A Podpora středního a učňovského školství a jeho provázání na trh práce
			1.2. B Zvyšování kvalifikace místní pracovní síly, neformální vzdělávání
			1.2. C Udržení a zkvalitnění sítě mateřských a základních škol
Pečující a atraktivní region	Počet aktivit vedoucích ke zvýšení atraktivnosti regionu	Sociálně stabilní region	2.1. A Programy řešení situace sociálně slabších komunit
		Kvalitní a dostupné veřejné služby	2.2. A Podpora sportu a zlepšení zázemí pro pohybové aktivity
			2.2. B Zlepšení civilní bezpečnosti a ochrany majetku, prevence rizik
			2.2. C Zlepšení zdravotních služeb
			2.2. D Zlepšení sociálních služeb
			2.2. E Občanská vybavenost a udržení základních služeb na obcích
			2.2. F Chytrý region
		Kvalitní a dostupné bydlení	2.3. A Regenerace a rozvoj bytového fondu
		Vysoká společenská aktivita	2.4. A Profesionalizace a úzká spolupráce neziskových organizací v regionu
			2.4. B Podpora kulturního dění a vytváření povědomí o místní identitě
			2.4. C Podpora komunitního života
		Vysoká úroveň dopravy	2.5. A Rekonstrukce silniční a doprovodné infrastruktury
			2.5. B Budování cyklostezek a infrastruktury pro chodce
			2.5. C Rozšíření, udržení a zkvalitnění sítě veřejné dopravy
Fungující veřejná správa a regionální partnerství	2.6. A Podpora činnosti MAS a DSO		
	2.6. B Otevřená a efektivní veřejná správa		
Udržitelný region	Počet aktivit vedoucích ke zvýšení udržitelnosti regionu	Konkurenceschopné zem. a lesnictví	3.1. A Zvyšování ekonomické výkonnosti a krajinnotvorné funkce zem. a lesn. podniků
		Kultivovaný veřejný prostor	3.2. A Regenerace veřejných prostranství ve městech a obcích
			3.2. B Pozemkové úpravy, péče o extravilán
			3.2. C Rekonstrukce sakrálních a kulturně historických památek
		Kvalitní životní prostředí	3.3. A Regenerace brownfields
			3.3. B Eliminace černých skládek a starých ekologických zátěží
			3.3. C Zlepšení odpadového hospodářství v obcích
			3.3. D Budování napojení na kanalizaci a čistírny odpadních vod
			3.3. E Rekultivace vytěžených ložisek písku
			3.3. F Zavádění energetických úspor
			3.3. G Ochrana přírody a regenerace krajinných prvků
3.3. H Zvyšování retence vody v území a protipovodňová opatření			

3.2 Vazba na Strategii regionálního rozvoje ČR 21+

Tabulka 6 Naplňování SRR ČR 21+ prostřednictvím opatření Strategického rámce SCLLD

Specifický cíl Strategického rámce SCLLD	Opatření Strategického rámce SCLLD	Specifický cíl SRR ČR 21+
Silná ekonomika a rozvinutý trh práce	1.1. A Podpora strategických investic, podnikání a vyspělých technologií	3.1 Vytvořit vhodné podmínky pro diverzifikaci ekonomické základny regionálních center a jejich venkovského zázemí a využití jejich potenciálu a podpořit propojení podnikatelských subjektů ve vztahu k potřebám trhu práce
	1.1. B Dostupné služby péče o děti	3.3 Zlepšit dostupnost služeb v regionálních centrech i v jejich venkovském zázemí s důrazem na kulturní dědictví, péči o památky a místní specifika a reagovat na problémy spojené se stárnutím a existencí či vznikem sociálně vyloučených lokalit
	1.1. C Podpora cestovního ruchu	3.1 Vytvořit vhodné podmínky pro diverzifikaci ekonomické základny regionálních center a jejich venkovského zázemí a využití jejich potenciálu a podpořit propojení podnikatelských subjektů ve vztahu k potřebám trhu práce
Vzdělávání	1.2. A Podpora středního a učňovského školství a jeho provázání na trh práce	3.1 Vytvořit vhodné podmínky pro diverzifikaci ekonomické základny regionálních center a jejich venkovského zázemí a využití jejich potenciálu a podpořit propojení podnikatelských subjektů ve vztahu k potřebám trhu práce
	1.2. B Zvyšování kvalifikace místní pracovní síly, neformální vzdělávání	
	1.2. C Udržení a zkvalitnění sítě mateřských a základních škol	3.3 Zlepšit dostupnost služeb v regionálních centrech i v jejich venkovském zázemí s důrazem na kulturní dědictví, péči o památky a místní specifika a reagovat na problémy spojené se stárnutím a existencí či vznikem sociálně vyloučených lokalit
Sociálně stabilní region	2.1. A Programy řešení situace sociálně slabších komunit	3.3 Zlepšit dostupnost služeb v regionálních centrech i v jejich venkovském zázemí s důrazem na kulturní dědictví, péči o památky a místní specifika a reagovat na problémy spojené se stárnutím a existencí či vznikem sociálně vyloučených lokalit
Kvalitní a dostupné veřejné služby	2.2. A Podpora sportu a zlepšení zázemí pro pohybové aktivity	3.3 Zlepšit dostupnost služeb v regionálních centrech i v jejich venkovském zázemí s důrazem na kulturní dědictví, péči o památky a místní specifika a reagovat na problémy spojené se stárnutím a existencí či vznikem sociálně vyloučených lokalit
	2.2. B Zlepšení civilní bezpečnosti a ochrany majetku, prevence rizik	
	2.2. C Zlepšení zdravotních služeb	
	2.2. D Zlepšení sociálních služeb	
	2.2. E Občanská vybavenost a udržení základních služeb na obcích	
	2.2. F Chytrý region	3.1 Vytvořit vhodné podmínky pro diverzifikaci ekonomické základny regionálních center a jejich venkovského zázemí a využití jejich potenciálu a podpořit propojení podnikatelských subjektů ve vztahu k potřebám trhu práce

Kvalitní a dostupné bydlení	2.3. A Regenerace a rozvoj bytového fondu	Opatření nenaplnuje žádný SC SRR ČR 2021+
Vysoká společenská aktivita	2.4. A Profesionalizace a úzká spolupráce neziskových organizací v regionu	6.2 Rozvíjet strategické plánování na bázi funkčních regionů a posilovat spolupráci aktérů v území
	2.4. B Podpora kulturního dění a vytváření povědomí o místní identitě	3.3 Zlepšit dostupnost služeb v regionálních centrech i v jejich venkovském zázemí s důrazem na kulturní dědictví, péči o památky a místní specifika a reagovat na problémy spojené se stárnutím a existencí či vznikem sociálně vyloučených lokalit
	2.4. C Podpora komunitního života	
Vysoká úroveň dopravy	2.5. A Rekonstrukce silniční a doprovodné infrastruktury	3.2 Zlepšit dopravní dostupnost v rámci regionů
	2.5. B Budování cyklostezek a infrastruktury pro chodce	
	2.5. C Rozšíření, udržení a zkvalitnění sítě veřejné dopravy	
Fungující veřejná správa a regionální partnerství	2.6. A Podpora činnosti MAS a DSO	6.2 Rozvíjet strategické plánování na bázi funkčních regionů a posilovat spolupráci aktérů v území
	2.6. B Otevřená a efektivní veřejná správa	6.4 Zefektivnit výkon veřejné správy a podpořit bezpečné poskytování elektronických služeb občanům
Konkurenceschopné zemědělství a lesnictví	3.1. A Zvyšování ekonomické výkonnosti a krajinotvorné funkce zemědělských a lesnických podniků	3.4 Pečovat o prostředí obce a stabilizovat dlouhodobé využívání krajiny a zamezit její degradaci
Kultivovaný veřejný prostor	3.2. A Regenerace veřejných prostranství ve městech a obcích	
	3.2. B Pozemkové úpravy, péče o extravilán	
	3.2. C Rekonstrukce sakrálních a kulturně historických památek	3.3 Zlepšit dostupnost služeb v regionálních centrech i v jejich venkovském zázemí s důrazem na kulturní dědictví, péči o památky a místní specifika a reagovat na problémy spojené se stárnutím a existencí či vznikem sociálně vyloučených lokalit
Kvalitní životní prostředí	3.3. A Regenerace brownfields	3.1 Vytvořit vhodné podmínky pro diverzifikaci ekonomické základny regionálních center a jejich venkovského zázemí a využití jejich potenciálu a podpořit propojení podnikatelských subjektů ve vztahu k potřebám trhu práce
	3.3. B Eliminace černých skládek a starých ekologických zátěží	3.4 Pečovat o prostředí obce a stabilizovat dlouhodobé využívání krajiny a zamezit její degradaci
	3.3. C Zlepšení odpadového hospodářství v obcích	Opatření nenaplnuje žádný SC SRR ČR 2021+
	3.3. D Budování napojení na kanalizaci a čistírny odpadních vod	Opatření nenaplnuje žádný SC SRR ČR 2021+
	3.3. E Rekultivace vytěžených ložisek písku	3.4 Pečovat o prostředí obce a stabilizovat dlouhodobé využívání krajiny a zamezit její degradaci
	3.3. F Zavádění energetických úspor	3.5 Umožnit energetickou transformaci venkovského zázemí regionálních center
	3.3. G Ochrana přírody a regenerace krajinných prvků	3.4 Pečovat o prostředí obce a stabilizovat dlouhodobé využívání krajiny a zamezit její degradaci
	3.3. H Zvyšování retence vody v území a protipovodňová opatření	

3.3 Popis integrovaných rysů strategie

Tabulka 7 Matice integrovaných rysů SCLLD MAS Společná CIDLINA 21+

Číslo Opatření SR	1.1. A	1.1. B	1.1. C	1.2. A	1.2. B	1.2. C	2.1. A	2.2. A	2.2. B	2.2. C	2.2. D	2.2. E	2.2. F	2.3. A	2.4. A	2.4. B	2.4. C	2.5. A	2.5. B	2.5. C	2.6. A	2.6. B	3.1. A	3.2. A	3.2. B	3.2. C	3.3. A	3.3. B	3.3. C	3.3. D	3.3. E	3.3. F	3.3. G	3.3. H	
1.1. A	X	/	/	/	/	/	/	/	/	/	/	/	/	/	/	/	/	/	/	/	/	/	/	/	/	/	/	/	/	/	/	/	/	/	
1.1. B	0	X	/	/	/	/	/	/	/	/	/	/	/	/	/	/	/	/	/	/	/	/	/	/	/	/	/	/	/	/	/	/	/	/	
1.1. C	0	0	X	/	/	/	/	/	/	/	/	/	/	/	/	/	/	/	/	/	/	/	/	/	/	/	/	/	/	/	/	/	/	/	
1.2. A	0	0	0	X	/	/	/	/	/	/	/	/	/	/	/	/	/	/	/	/	/	/	/	/	/	/	/	/	/	/	/	/	/	/	
1.2. B	3	0	0	0	X	/	/	/	/	/	/	/	/	/	/	/	/	/	/	/	/	/	/	/	/	/	/	/	/	/	/	/	/	/	
1.2. C	0	0	0	0	0	X	/	/	/	/	/	/	/	/	/	/	/	/	/	/	/	/	/	/	/	/	/	/	/	/	/	/	/	/	
2.1. A	3	0	0	0	0	0	X	/	/	/	/	/	/	/	/	/	/	/	/	/	/	/	/	/	/	/	/	/	/	/	/	/	/	/	
2.2. A	0	0	0	0	0	0	0	X	/	/	/	/	/	/	/	/	/	/	/	/	/	/	/	/	/	/	/	/	/	/	/	/	/	/	
2.2. B	0	0	0	0	0	0	0	0	X	/	/	/	/	/	/	/	/	/	/	/	/	/	/	/	/	/	/	/	/	/	/	/	/	/	/
2.2. C	0	0	0	0	0	0	0	0	0	X	/	/	/	/	/	/	/	/	/	/	/	/	/	/	/	/	/	/	/	/	/	/	/	/	/
2.2. D	0	0	0	0	0	0	0	0	0	0	X	/	/	/	/	/	/	/	/	/	/	/	/	/	/	/	/	/	/	/	/	/	/	/	/
2.2. E	0	0	0	0	0	0	0	0	0	0	0	X	/	/	/	/	/	/	/	/	/	/	/	/	/	/	/	/	/	/	/	/	/	/	/
2.2. F	0	0	0	0	0	0	0	0	0	0	0	0	X	/	/	/	/	/	/	/	/	/	/	/	/	/	/	/	/	/	/	/	/	/	/
2.3. A	0	0	0	0	0	0	0	0	0	0	0	0	0	X	/	/	/	/	/	/	/	/	/	/	/	/	/	/	/	/	/	/	/	/	/
2.4. A	0	0	0	0	0	0	0	0	0	0	0	0	0	0	X	/	/	/	/	/	/	/	/	/	/	/	/	/	/	/	/	/	/	/	/
2.4. B	0	0	0	0	0	0	0	0	0	0	0	0	0	0	2	X	/	/	/	/	/	/	/	/	/	/	/	/	/	/	/	/	/	/	/
2.4. C	0	0	0	0	0	0	0	0	0	0	0	0	0	0	2	0	X	/	/	/	/	/	/	/	/	/	/	/	/	/	/	/	/	/	/
2.5. A	0	0	0	0	0	0	0	0	0	0	0	0	0	0	0	0	0	X	/	/	/	/	/	/	/	/	/	/	/	/	/	/	/	/	/
2.5. B	0	0	0	0	0	0	0	0	0	0	0	0	0	0	0	0	0	3	X	/	/	/	/	/	/	/	/	/	/	/	/	/	/	/	/
2.5. C	0	0	0	0	0	0	0	0	0	0	0	0	0	0	0	0	0	0	0	X	/	/	/	/	/	/	/	/	/	/	/	/	/	/	/
2.6. A	0	0	0	0	0	0	0	0	0	0	0	0	0	0	0	0	0	0	0	0	X	/	/	/	/	/	/	/	/	/	/	/	/	/	/
2.6. B	0	0	0	0	0	0	0	0	0	0	0	0	0	0	0	0	0	0	0	0	0	X	/	/	/	/	/	/	/	/	/	/	/	/	/
3.1. A	0	0	0	0	3	0	0	0	0	0	0	0	0	0	0	0	0	0	0	0	0	0	X	/	/	/	/	/	/	/	/	/	/	/	/
3.2. A	0	0	0	0	0	0	0	0	0	0	0	0	0	0	0	0	0	0	0	0	0	0	0	X	/	/	/	/	/	/	/	/	/	/	/

4 Implementační část

4.1 Popis řízení včetně řídicí a realizační struktury MAS

Společná CIDLINA, z.s. dle zákona č. 89/2012 Sb., původně založen v souladu se zákonem č. 83/1990 Sb., jako občanské sdružení dne 23. 3. 2004. Spolek funguje na principu místního partnerství a má strukturu místní akční skupiny. Místní akční skupina je tvořena členy, kteří zastupují veřejné a soukromé místní socioekonomické zájmy a na rozhodovací úrovni žádná ze zájmových skupin nepředstavuje více jak 49 % hlasovacích práv.

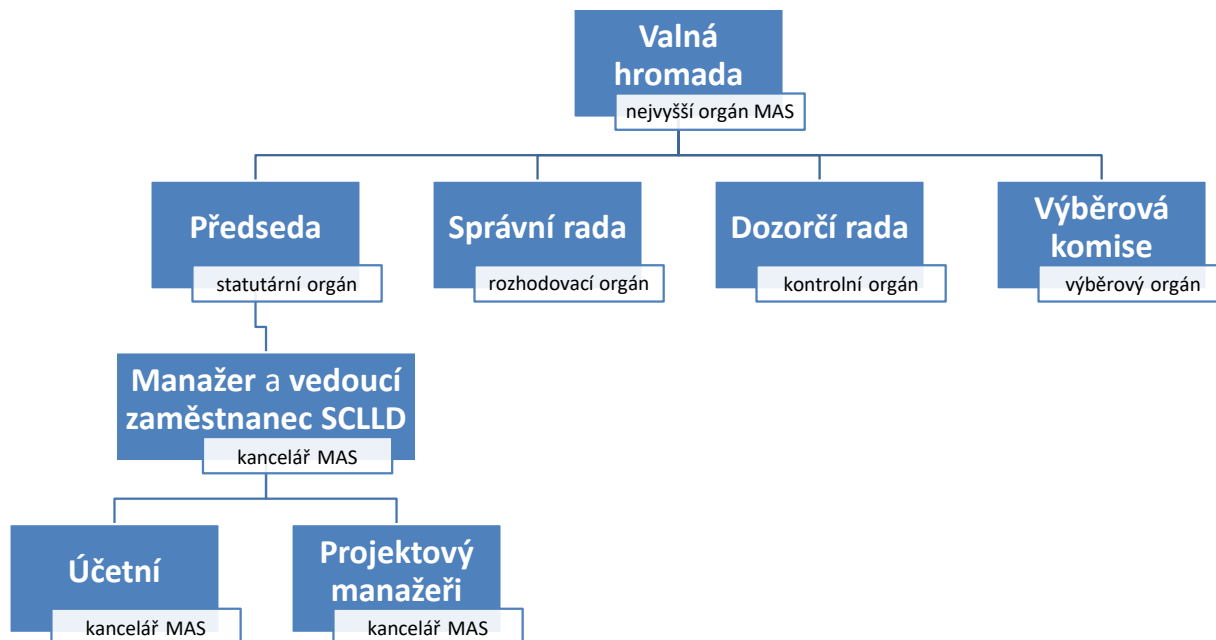
Účelem spolku je všestranná podpora trvalého rozvoje daného území zejména činnostmi ve prospěch obcí, neziskových organizací, drobných podnikatelů, malých a středních podniků a dalších subjektů, působících na území.

Nejvyšším orgánem je valná hromada, statutárním orgánem je předseda. Dále jsou zřízeny další povinné orgány – správní rada (rozhodovací orgán), dozorčí rada (kontrolní orgán) a výběrové komise (kontrolní orgán). Veškeré podrobnosti jsou uvedeny ve [stanovách MAS a dalších dokumentech](#), které jsou zveřejněny na webových stránkách Společné CIDLINY.

MAS má zřízenou kancelář, která je vedena manažerem MAS, který je zároveň vedoucím zaměstnancem pro realizaci SCLLD. [Aktuální seznam zaměstnanců a jejich kontakty](#).

Realizace jednotlivých akčních plánů SCLLD se bude řídit příslušnou dokumentací zpracovanou dle požadavků příslušného ŘO.

Obrázek 3 Organizační struktura MAS



4.2 Popis animačních aktivit

Animační aktivity zahrnují všechny činnosti MAS v rámci realizace SCLLD mimo administraci projektů konečných žadatelů/příjemců. Především se jedná o šíření informací ohledně dotačních možností v území. Místní akční skupina pravidelně aktualizuje svoje webové stránky, které jsou hlavním zdrojem informací pro obyvatele regionu. Dále budou využívány k šíření informací místní periodika a sociální sítě. Velký důraz byl a nadále bude kladen na osobní přístup k jednotlivým žadatelům/příjemcům a to především formou konzultací a metodickou pomocí při administraci svých záměrů.

Další animační činností MAS je i šíření povědomí o chytrých řešeních v území (inovacích, nástrojích SMART), aktivitách sloužících k propojení aktérů rozvoje v území.

Místní akční skupina je rovněž aktérem při setkávání veřejné správy, neziskových organizací a dalších sektorů. Tato setkání se konají již s jistou pravidelností a jsou účastníky velmi vítána. Na setkáních zúčastnění dostanou informace o aktuálním dění v regionu, dojde k výměně zkušeností a naplánování dalších možných aktivit.

Animační činnosti se nevztahují pouze k naplňování Akčních plánů, ale i k naplňování všech opatření SCLLD.

Stručné shrnutí činností v rámci animace:

- dotační poradenství,
- podpora získávání finančních prostředků do území,
- vzdělávání, osvěta, informování,
- poradenství v čerpání finančních prostředků v rámci Akčních plánů SCLLD,
- podpora inovací smart řešení,
- síťování a koordinace komunity v rámci regionu
- přenos znalostí a zkušeností mimo region

4.3 Popis monitoringu a evaluace strategie

Za monitoring a evaluaci je zodpovědná dozorčí rada. K této aktivitě dozorčí rada využívá zaměstnance kanceláře MAS, která pro ni zpracovává veškeré podklady k dané problematice.

K monitorování budou využívány stanovené indikátory ve strategickém rámci, v akčním plánu jsou to indikátory z Národního číselníku indikátorů. Monitorovány budou jednotlivé projekty a to i v průběhu udržitelnosti.

Cílem evaluace bude zvýšení kvality a efektivnosti MAS. Kontrolu bude provádět dozorčí rada. Výsledky budou průběžně zpracovávány a předávány valné hromadě. Po skončení realizace bude SCLLD vyhodnocena a vydána zpráva včetně ekonomických ukazatelů, monitoringu a evaluace.

Součástí evaluace je i výroční zpráva, která informuje veřejnost o činnosti MAS a realizaci SCLLD.

MAS Společná CIDLINA bude provádět monitorovací a evaluační činnosti v souladu s metodickým pokynem pro využití integrovaných nástrojů a regionálních akčních plánů v programovém období 2021–2027 a v souladu s doplňujícími metodickými instrukcemi Ministerstva pro místní rozvoj, odboru regionální politiky.

Pro sledování a vyhodnocování plnění jednotlivých opatření/fiche Akčního plánu budou ze strany jednotlivých ŘO stanoveny povinné indikátory z NČI. Hodnoty těchto indikátorů budou sledovány v monitorovacím systému.

4.3.1 Indikátory na úrovni strategických cílů Strategického rámce SCLLD

Tabulka 8 Indikátory na úrovni strategických cílů SCLLD

Strategický cíl	Indikátor	Měrná jednotka	Výchozí hodnota	Cílová hodnota
Strategický cíl 1 Soběstačný, komunikativní a vzdělaný region	Počet aktivit vedoucích ke zvýšení soběstačného regionu	počet	0	30
Strategický cíl 2 Pečující a atraktivní region	Počet aktivit vedoucích ke zvýšení atraktivnosti regionu	počet	0	30
Strategický cíl 3 Udržitelný region	Počet aktivit vedoucích ke zvýšení udržitelnosti regionu	počet	0	15

Plnění indikátorů bude průběžně sledováno na úrovni specifických cílů a vyhodnoceno následně v rámci jednoho strategického cíle.